

大埔區公民教育運動委員會 主辦 大埔民政事務處 協辦
大埔區議會、廉政公署新界東辦事處 贊助

2019 大埔區校際公民常識問答比賽
章程及問題資料冊
中學組

1、 章程	2
2、 賽制	3
3、 問題資料冊	
甲. 問題集	5
乙. 資料集	48
4、 鳴謝	53

**2019 大埔區校際公民常識問答比賽
章程**

目的	配合推廣大埔區公民教育，加強同學公民意識，以及鼓勵同學對社會參與和承擔。		
參加資格	以學校為參賽單位，位於區內的中、小學校均可參加，分中學組及小學組。		
比賽形式	<p>以校際常識問答比賽模式進行，每校派出五人出賽，每回合三人作賽，設隊長一名。每校參賽隊伍於每一回合完結後，可以換人。參賽隊伍由大會即場以<u>人手抽籤</u>分組對賽，以淘汰形式定出小學組最後五強^{註(1)}及中學組最後四強^{註(1)}，進行決賽。比賽分三個回合進行。</p> <p>第一回合：每隊在兩分鐘時限內回答 10 條題目，答對每題得 20 分，答錯及棄權不扣分。</p> <p>第二回合：每隊在兩分鐘時限內回答 10 條題目，答對每題得 20 分，答錯每題扣 20 分，棄權不扣分。</p> <p>第三回合：各隊在五分鐘時限內以搶答形式回答題目(最多 50 題)，答對每題得 20 分，答錯或棄權每題扣 20 分。參賽隊伍按燈後，主持人即時停止發問，待主持人讀出校名後，方可作答；須於三秒內作答，否則作棄權論。如有犯規，無論答案對錯，均扣 20 分。</p> <p><u>註：</u></p> <p>(1) 進入決賽隊伍數目或會因實際參賽隊伍數目而作出調整。</p> <p>(2) 因應參賽隊伍數目及賽程安排，大會可能根據去屆比賽成績編定個別隊伍為種子隊。</p> <p>(3) 比賽不限制參賽學生的就讀級別。</p> <p>(4) 所有問題不設補答，如同時有多於一個答案者，以隊長之答案為準。</p> <p>(5) 所有題目即場由電腦隨機抽出，並在大銀幕向觀眾顯示，以促進學習。</p> <p>(6) 大會保留更改以上規則的權利，以比賽當日公佈為準；如有任何爭議，以大會的決定為準。</p>		
問題範圍	問題範圍包括政制、廉政工作、中國文化、地理、環保、國情、基本法、社區共融、禁毒、健康生活、傳統價值等，所有問題將取材於大會提供的資料冊及指定網頁，並會於報名後向參賽學校提供相關資料。		
獎項	<p>小學組設冠、亞、季、殿軍及優異獎各一名，各得獎盃乙座及書券(冠軍 1,400 元正、亞軍 1,000 元正、季軍 800 元正、殿軍 500 元正及優異獎 300 元正)。</p> <p>中學組設冠、亞、季及殿軍各一名，各得獎盃乙座及書券(冠軍 1,400 元正、亞軍 1,000 元正、季軍 800 元正及殿軍 500 元正)。</p>		
比賽日期及時間	<p>小學組初賽</p> <p>2019 年 11 月 30 日(六)</p> <p>上午 9 時 45 分</p>	<p>中學組初賽</p> <p>2019 年 11 月 30 日(六)</p> <p>下午 2 時 45 分</p>	<p>中、小學組決賽</p> <p>2019 年 12 月 7 日(六)</p> <p>上午 10 時正</p>
地點	迦密聖道中學禮堂		
召集人	郭永強先生 BBS,MH,JP、盧秀枝校長		
聯絡方法	如有查詢，可致電 2654 1255 與本會活動統籌蔡振榮先生聯絡。		

以上規則，大會保留修訂權利。

**2019 大埔區校際公民常識問答比賽
賽制**

<p>參賽隊伍</p>	<p style="text-align: center;">小學組</p> <p>參賽學校(14間)(排名不分先後)</p> <p>大埔官立小學 大埔崇德黃建常紀念學校 大埔浸信會公立學校 * 大埔舊墟公立學校(寶湖道) 天主教聖母聖心小學 仁濟醫院蔡衍濤小學 * 林村公立黃福鑾紀念學校 保良局田家炳小學 保良局田家炳千禧小學 德萃小學 * 港九街坊婦女會孫方中小學 新界婦孺福利會銘恩小學 * 新界婦孺福利會梁省德學校 聖公會阮鄭夢芹銀禧小學</p> <p>註：*為去年冠、亞、季及殿軍得獎隊伍，將成為各分組賽的種子隊。</p>	<p style="text-align: center;">中學組</p> <p>參賽學校(7間)(排名不分先後)</p> <p>中華聖潔會靈風中學 孔教學院大成何郭佩珍中學 香港道教聯合會圓玄學院第二中學 # 香港紅卍字會大埔卍慈中學 迦密柏雨中學 # 迦密聖道中學 羅定邦中學</p> <p>註：#為去年亞軍及季軍得獎隊伍，將成為分組賽的種子隊。</p>																													
<p>台下問答環節</p>	<p>每校需派一名代表回答問題，答對可獲獎品一份（答對與否將不會影響參賽隊伍的分數），台下問答環節之問題範圍將容後公佈。</p>																														
<p>賽制</p>	<p>參賽隊伍由大會即場以人手抽籤分組對賽，小學組去年冠、亞、季及殿軍得獎隊伍，將成為各分組賽的種子隊；中學組去年亞及季軍得獎隊伍(冠軍未有參賽)，將成為分組賽的種子隊。以淘汰形式定出小學組最後五強及中學組最後四強，每組比賽學校數目如下：</p> <table style="margin-left: auto; margin-right: auto;"> <thead> <tr> <th rowspan="2"></th> <th colspan="2" style="text-align: center;">分組賽場次</th> <th colspan="2" style="text-align: center;">參賽學校數目</th> </tr> <tr> <th></th> <th style="text-align: center;">小學組</th> <th style="text-align: center;">中學組</th> <th></th> </tr> </thead> <tbody> <tr> <td style="text-align: center;">一</td> <td style="text-align: center;">4</td> <td style="text-align: center;">4</td> <td style="text-align: center;">4</td> <td></td> </tr> <tr> <td style="text-align: center;">二</td> <td style="text-align: center;">4</td> <td style="text-align: center;">4</td> <td style="text-align: center;">3</td> <td></td> </tr> <tr> <td style="text-align: center;">三</td> <td style="text-align: center;">3</td> <td style="text-align: center;">3</td> <td style="text-align: center;">---</td> <td></td> </tr> <tr> <td style="text-align: center;">四</td> <td style="text-align: center;">3</td> <td style="text-align: center;">3</td> <td style="text-align: center;">---</td> <td></td> </tr> </tbody> </table> <p>分組賽第一名可以首名出線進入決賽，第二名則與其他組別的第二名進行延長賽，以爭奪餘下的一個名額進入決賽。如有同分而未能決出第一名(或第二名)，則同分隊伍需進行對賽，以搶答形式回答<u>五條</u>問題，答對每題可得 20 分，答錯或棄權每題扣 20 分，勝出隊伍則成為該分組賽第一名(或第二名)，如仍未能分出高下，主持人將繼續發問問題，首先答對的隊伍則成為該分組賽第一名(或第二名)。</p> <p>各分組賽的第二名同日進行延長賽，以爭奪餘下的一個名額進入決賽。以搶答形式回答 <u>20 條</u>問題，答對每題可得 20 分，答錯或棄權每題扣 20 分，勝出隊伍可出線進入決賽。如有同分而未能決出勝出隊伍，同分隊伍需以搶答形式回答<u>五條</u>問題，答對每題可得 20 分，答錯或棄權每題扣 20 分，勝出隊伍可出線進入決賽，如仍未能分出高下，主持人將繼續發問問題，首先答對的隊伍可出線進入決賽。</p>			分組賽場次		參賽學校數目			小學組	中學組		一	4	4	4		二	4	4	3		三	3	3	---		四	3	3	---	
	分組賽場次			參賽學校數目																											
		小學組	中學組																												
一	4	4	4																												
二	4	4	3																												
三	3	3	---																												
四	3	3	---																												
<p>比賽形式</p>	<p>每校派出五人出賽，每回合三人作賽，設隊長一名。每校參賽隊伍於每一回合完結</p>																														

後，或因同分而進行延長問答時，可以換人。

比賽分三個回合進行：

第一回合：每隊在兩分鐘時限內回答 10 條題目，答對每題可得 20 分，答錯及棄權不扣分。

第二回合：每隊在兩分鐘時限內回答 10 條題目，答對每題可得 20 分，答錯每題扣 20 分，棄權不扣分。

第三回合：各隊在五分鐘時限內以搶答形式回答題目（最多 50 題），答對每題可得 20 分，答錯或棄權每題扣 20 分。參賽隊伍按燈後，主持人將即時停止發問，待主持人讀出校名後，參賽者方可作答。如有犯規，無論答案對或錯，均會被扣 20 分。

註：

- (1) 比賽不會限制參賽隊伍學生的級別。
- (2) 所有問題均不設補答，如參賽隊伍回答多於一個答案，則以隊長之答案為準。
- (3) 所有題目即場由電腦隨機抽出，並於大銀幕向觀眾顯示，以促進學習。

- 註：
1. 比賽期間如有爭議，均以大會評判之最終判決為準，參賽隊伍不得異議。
 2. 有關上述安排，大會保留修訂權利。

「2019 大埔區校際公民常識問答比賽」資料庫（中學組）

甲、問題集

1. 香港政制

A. 政府架構

香港特別行政區政府組織圖：<http://www.gov.hk/tc/about/govdirectory/govchart/index.htm>

主要官員及常任秘書長名單：<http://www.gov.hk/tc/about/govdirectory/pshd.htm>

題目	答案
1. 誰是現任政務司司長？	張建宗
2. 誰是現任財政司司長？	陳茂波
3. 誰是現任律政司司長？	鄭若驊
4. 誰是現任教育局局長？	楊潤雄
5. 誰是現任政制及內地事務局局長？	聶德權
6. 誰是現任保安局局長？	李家超
7. 誰是現任食物及衛生局局長？	陳肇始
8. 誰是現任公務員事務局局長？	羅智光
9. 誰是現任民政事務局局長？	劉江華
10. 誰是現任勞工及福利局局長？	羅致光
11. 誰是現任財經事務及庫務局局長？	劉怡翔
12. 誰是現任發展局局長？	黃偉綸
13. 誰是現任環境局局長？	黃錦星
14. 誰是現任運輸及房屋局局長？	陳帆
15. 誰是現任商務及經濟發展局局長？	邱騰華
16. 誰是現任創新及科技局局長？	楊偉雄
17. 誰是教育局副局長？	蔡若蓮
18. 誰是政制及內地事務局副局長？	陳帥夫
19. 誰是保安局副局長？	區志光
20. 誰是食物及衛生局副局長？	徐德義
21. 誰是勞工及福利局副局長？	徐英偉
22. 誰是財經事務及庫務局副局長？	陳浩濂
23. 誰是發展局副局長？	廖振新
24. 誰是環境局副局長？	謝展寰
25. 誰是商務及經濟發展局副局長？	陳百里
26. 誰是創新及科技局副局長？	鍾偉強
27. 在香港特別行政區的行政架構中，共有多少個政策局？	13
28. 政府新聞處隸屬於哪一個政府決策局？	民政事務局
29. 法律援助署隸屬於哪一個政府決策局？	民政事務局
30. 康樂及文化事務署隸屬於哪一個政府決策局？	民政事務局
31. 民政事務總署隸屬於哪一個政府決策局？	民政事務局
32. 政府飛行服務隊隸屬於哪一個政府決策局？	保安局
33. 入境事務處隸屬於哪一個政府決策局？	保安局
34. 醫療輔助隊隸屬於哪一個政府決策局？	保安局
35. 香港警務處隸屬於哪一個政府決策局？	保安局
36. 懲教署隸屬於哪一個政府決策局？	保安局
37. 消防處隸屬於哪一個政府決策局？	保安局
38. 民眾安全服務處隸屬於哪一個政府決策局？	保安局
39. 香港海關隸屬於哪一個政府決策局？	保安局
40. 香港特別行政區政府在內地及台灣的辦事處隸屬於哪一個政府決策局？	政制及內地事務局

41.	選舉事務處隸屬於哪一個政府決策局？	政制及內地事務局
42.	衛生署隸屬於哪一個政府決策局？	食物及衛生局
43.	漁農自然護理署隸屬於哪一個政府決策局？	食物及衛生局
44.	政府化驗所隸屬於哪一個政府決策局？	食物及衛生局
45.	食物環境衛生署隸屬於哪一個政府決策局？	食物及衛生局
46.	政府產業署隸屬於哪一個政府決策局？	財經事務及庫務局
47.	保險業監理處隸屬於哪一個政府決策局？	財經事務及庫務局
48.	差餉物業估價署隸屬於哪一個政府決策局？	財經事務及庫務局
49.	政府物流服務署隸屬於哪一個政府決策局？	財經事務及庫務局
50.	政府統計處隸屬於哪一個政府決策局？	財經事務及庫務局
51.	公司註冊處隸屬於哪一個政府決策局？	財經事務及庫務局
52.	庫務署隸屬於哪一個政府決策局？	財經事務及庫務局
53.	破產管理署隸屬於哪一個政府決策局？	財經事務及庫務局
54.	稅務局隸屬於哪一個政府決策局？	財經事務及庫務局
55.	郵政署隸屬於哪一個政府決策局？	商務及經濟發展局
56.	知識產權署隸屬於哪一個政府決策局？	商務及經濟發展局
57.	通訊事務管理局辦公室隸屬於哪一個政府決策局？	商務及經濟發展局
58.	香港電台隸屬於哪一個政府決策局？	商務及經濟發展局
59.	香港天文台隸屬於哪一個政府決策局？	商務及經濟發展局
60.	投資推廣署隸屬於哪一個政府決策局？	商務及經濟發展局
61.	工業貿易署隸屬於哪一個政府決策局？	商務及經濟發展局
62.	香港經濟貿易辦事處（海外）隸屬於哪一個政府決策局？	商務及經濟發展局
63.	在職家庭及學生資助事務處隸屬於哪一個政府決策局？	教育局
64.	大學教育資助委員會秘書處隸屬於哪一個政府決策局？	教育局
65.	社會福利署隸屬於哪一個政府決策局？	勞工及福利局
66.	勞工處隸屬於哪一個政府決策局？	勞工及福利局
67.	規劃署隸屬於哪一個政府決策局？	發展局
68.	渠務署隸屬於哪一個政府決策局？	發展局
69.	屋宇署隸屬於哪一個政府決策局？	發展局
70.	土地註冊處隸屬於哪一個政府決策局？	發展局
71.	土木工程拓展署隸屬於哪一個政府決策局？	發展局
72.	機電工程署隸屬於哪一個政府決策局？	發展局
73.	地政總署隸屬於哪一個政府決策局？	發展局
74.	建築署隸屬於哪一個政府決策局？	發展局
75.	水務署隸屬於哪一個政府決策局？	發展局
76.	海事處隸屬於哪一個政府決策局？	運輸及房屋局
77.	房屋署隸屬於哪一個政府決策局？	運輸及房屋局
78.	民航處隸屬於哪一個政府決策局？	運輸及房屋局
79.	運輸署隸屬於哪一個政府決策局？	運輸及房屋局
80.	路政署隸屬於哪一個政府決策局？	運輸及房屋局
81.	環境保護署隸屬於哪一個政府決策局？	環境局
82.	創新科技署隸屬於哪一個政府決策局？	創新科技局
83.	政府資訊科技總監辦公室隸屬於哪一個政府決策局？	創新科技局
84.	請講出一個直接向行政長官負責的部門。	公務員敘用委員會、申訴專員公署、廉政公署、審計署、政策創新及統籌辦公室

B. 議會

立法會：<http://legco.gov.hk/>

行政會議：<http://www.ceo.gov.hk/exco/chi/>

行政會議成員名單：<http://www.ceo.gov.hk/exco/chi/membership.html>

選舉委員會：<http://www.eac.gov.hk/ch/ecse/function.htm>

題目	答案
1. 選舉委員會的職能是甚麼？	選出行政長官
2. 行政會議的職責是甚麼？	協助行政長官決策
3. 按照基本法第五十五條，行政長官從哪三類人士揀選香港特別行政區行政會議的成員？	從行政機關的主要官員、立法會議員、社會人士
4. 行政會議成員必須是哪一個國家的公民？	中國
5. 行政會議成員的任免由誰決定？	行政長官
6. 行政會議是每隔多久進行一次會議？	一星期
7. 現任行政會議，包括行政長官計算在內，共有多少名成員？	33 位
8. 《基本法》哪一條訂明立法會的職權？	第七十三條
9. 香港立法會轄下有多少個事務委員會？	18 個
10. 立法會轄下哪個部門負責監察政府的施政？	事務委員會
11. 請說出香港立法會轄下兩個常設委員會的名稱。	財務委員會、政府帳目委員會、議員個人利益監察委員會
12. 現時立法會議員是經由哪兩種選舉方式產生？	分區直接選舉、功能團體選舉
13. 現任立法會主席是誰？	梁君彥
14. 第六屆立法會議員的任期在哪一年完結？	2020
15. 第六屆立法會議員的任期是多少年？	四年
16. 在立法會地方選區直接選舉中，共劃分哪五個選區？	香港島、九龍東、九龍西、新界東、新界西
17. 立法會透過甚麼制度履行其職責？	委員會制度
18. 除政府官員外，誰人可以提出法案？	立法會議員
19. 就由政府提出的議案，在表決時，須獲得出席會議的議員多少票贊成，才可通過？	過半數票
20. 法案需要在立法會會議進行甚麼程序，才能成為法例？	三讀通過／三讀程序
21. 回歸後，經立法會通過的法案，須向中國哪一個政治機關備案？	全國人民代表大會常務委員會
22. 立法會議員透過甚麼制度，接受並處理市民對政府措施或政策不滿而提出的投訴？	申訴制度
23. 立法會會議通常在星期幾舉行？	星期三
24. 行政長官在哪些事宜上無須徵詢行政會議？	人事任免、紀律制裁和緊急情況下採取措施的事宜
25. 哪個委員會負責研究法案的原則、優劣及詳細條文？	法案委員會
26. 行政長官每年會在立法會會議發表甚麼報告？	施政報告
27. 財政司司長於每年 2 月底或 3 月初會在立法會宣讀甚麼？	財政預算案
28. 現時立法會綜合大樓位於香港哪裡？	香港中區

2. 香港法律題

A. 基本法

《認識基本法》資源套 CDRom(香港教育署課程發展處, 2001);

《基本法》簡介: http://www.info.gov.hk/basic_law/facts/c-content.htm

題目	答案
1. 中英雙方在哪一年簽訂中英聯合聲明?	1984 年
2. 香港特區《基本法》於哪一年頒布?	1990 年 4 月 4 日
3. 《基本法》在何年何月何日正式生效?	1997 年 7 月 1 日
4. 《基本法》於哪些地區實施?	中國全國 (包括香港特區)
5. 《基本法》訂明了哪三個重要理念?	一國兩制、高度自治、港人治港
6. 「一國兩制」中的「兩制」是指哪兩種制度?	社會主義制度、資本主義制度
7. 根據《基本法》，香港特別行政區在 1997 年 7 月 1 日起將繼續保持甚麼制度?	資本主義制度
8. 所謂「五十年不變」，是指甚麼哪方面可維持五十年不變?	資本主義制度和生活方式五十年不變
9. 《基本法》附件一訂明了甚麼內容?	香港特別行政區行政長官的產生辦法
10. 《基本法》附件二訂明了有關香港特別行政區立法會的甚麼內容?	產生辦法和表決程序
11. 《基本法》附件三列明了甚麼內容?	在香港特別行政區實施的全國性法律
12. 《基本法》中，在內容上比例佔最大的是哪一個章節?	政治體制
13. 哪個機構有權解釋和修改基本法?	全國人民代表大會常務委員會
14. 《基本法》的修改提案權屬於全國人民代表大會常務委員會、香港特別行政區和哪一機關?	中國國務院
15. 香港特別行政區的《基本法》修改議案，必須經過立法機關通過、行政長官同意和哪一個程序?	「人大」批准
16. 《基本法》第一章第一條是甚麼?	香港特別行政區是中華人民共和國不可分離的部分
17. 行政長官的任期是多少年?	五年
18. 行政長官可連任多少次?	1 次
19. 行政長官必須在香港連續住滿多少年?	20 年
20. 行政長官可經哪兩種方法產生?	通過選舉或協商
21. 行政長官的任命權屬誰?	中央人民政府
22. 行政長官必須年滿多少歲?	40 歲
23. 行政長官能否擁有外國居留權?	不能夠
24. 行政長官就任時應向誰申報財產?	終審法院首席法官
25. 行政長官缺位時，應在多少個月內產生新的行政長官?	六個月
26. 在香港特別行政區的行政架構中，三司是指甚麼?	政務司、財政司和律政司
27. 選舉委員會每屆任期是多少年?	5 年
28. 香港特別行政區的第一屆立法機關是由哪幾種選舉形式產生?	分區直選、功能團體選舉、選舉委員會
29. 香港特別行政區由第三屆立法會開始，取消了由哪項選舉產生的議員?	選舉委員會選舉產生的議員
30. 香港的主要官員(包括司長、局長和處長等)必須具備甚麼條件?	無外國居留權的香港永久性居民中的中國公民
31. 《基本法》的政制部分中，列明立法機關最終將全部經由甚麼形式選舉產生?	普選
32. 立法會如經行政長官依基本法規定解散，須於多少時限內安排重新進行選舉?	三個月內
33. 香港特別行政區立法會主席如何產生?	由立法會議員互選產生
34. 香港特別行政區立法會舉行會議的法定人數為多少?	不少於全體議員的二分之一
35. 哪個機關負責制定立法會議事規則?	由立法會自行制定

36.	香港特別行政區的終審權屬於哪個機關？	香港特別行政區終審法院
37.	香港特別行政區除擁有行政管理權、立法權和司法權外，還擁有甚麼權？	終審權
38.	香港特別行政區的審判權由哪些機關行使？	香港特別行政區各級法院
39.	有關叛國、分裂、顛覆等是屬於基本法第幾條？	第 23 條
40.	根據《基本法》23 條，誰擁有叛國罪的立法權？	香港特別行政區自行立法
41.	哪些是香港特別行政區的法定語文？	中文和英文
42.	根據《基本法》，新界原居民的甚麼權益是受到保護？	合法傳統權益
43.	香港特別行政區政府有關徵稅和公共開支，須經哪個政府機關批准？	立法會
44.	哪兩項香港的事務由中央人民政府管理？	防務和外交事務
45.	根據《基本法》，香港應以甚麼原則制訂財務預算？	量入為出，力求收支平衡，避免赤字。
46.	根據《基本法》第一百一十一條，哪個機構有權發行港幣？	香港特別行政區
47.	《基本法》中對特區貨幣制度有何規定？	特區自行制定貨幣政策
48.	香港特別行政區的外匯基金的主要作用是甚麼？	調節港元匯價
49.	外國軍艦進入香港，有甚麼規定？	須經中央人民政府特別許可
50.	香港特別行政區的治安由誰負責維持？	香港特區政府
51.	香港特別行政區的駐軍在何種情況才會出動？	香港行政長官要求
52.	根據《基本法》，中國內地的人民在何種情況下才可以進入香港？	特區政府批准
53.	香港特別行政區須每年向中央政府繳交多少稅收？	不需要繳稅
54.	香港特別行政區的市民法定可投票年齡是多少？	18 歲
55.	如因人權宣言的條例的內容與基本法有衝突，只能以何者為準？	基本法
56.	根據《基本法》，尚未為中國承認的國家，其駐港機構將以甚麼形式在香港出現？	民間機構／半官方機構
57.	外國國家航空器在甚麼情況下可進入香港特別行政區？	經中央人民政府特別許可
58.	香港特別行政區是以甚麼名義，參加國際組織和國際會議？	「中國香港」
59.	香港區徽周圍寫有甚麼中文字？	「中華人民共和國香港特別行政區」
60.	香港區徽周圍寫有甚麼英文字？	「HONG KONG」
61.	哪個機構有權為香港特別行政區立法？	香港特別行政區立法會
62.	在香港特別行政區的立法機關中，持有外國護照或居留權的議員數目不能超過多少百分比？	百分之二十
63.	在甚麼情況下，香港特別行政區政府可與外國就司法互助關係作出安排？	在中央人民政府協助或授權下
64.	請說出一項由《基本法》第三十九條保障，並在香港執行的國際性的人權公約？	《公民權利和政治權利國際公約》、《經濟、社會與文化權利的國際公約》和《國際勞工公約》
65.	根據《基本法》第一百零九條，香港特區政府應提供適當的經濟和法律環境，以保持甚麼地位？	國際金融中心的地位
66.	根據《基本法》，香港居民是指哪兩類人士？	香港特區永久性居民和非永久性居民
67.	根據《基本法》第一百五十一條，請說出一個香港特區可以「中國香港」名義，與國際組織保持和發展關係的領域？	通訊、旅遊、文化、體育、經濟、貿易、金融、航運
68.	根據《基本法》第七章一百五十五條，中央人民政府會協助或授權特區政府與各國締結那一類協議？	互免簽證協議

B. 香港法例

http://www.police.gov.hk/ppp_tc/01_about_us/os.html

http://www.judiciary.gov.hk/tc/crt_services/pphlt/html/labour.htm

http://www.infosec.gov.hk/tc_chi/ordinances/corresponding.html

題目	答案
1. 任何人在被合法拘捕後，未經司法機關判罪之前均假定為甚麼？	無罪
2. 在一般情況下，如警方要求搜查民居，市民有權要求警方出示甚麼文件？	搜查令
3. 在一般情況下，警方應出示甚麼證件，才可拘捕市民？	拘捕令
4. 「販運毒品」罪之最高刑罰是甚麼？	終身監禁
5. 「店舖盜竊」罪之最高刑罰是監禁多少年？	十年
6. 「高空擲物」罪之最高刑罰是甚麼？	罰款港幣一萬元及入獄六個月
7. 哪一個年齡或以下的兒童毋須負上任何刑事責任？	10歲
8. 哪一個年齡或以上的市民必須隨時攜帶身份證？	15歲
9. 根據《婚姻條例》，登記結婚人士不得少於多少歲？	16歲
10. 市民如果受到檢控而無力聘請律師辯護，可以透過甚麼機構獲得律師服務？	法律援助署
11. 根據《噪音管制條例》，於哪段時間在住用處所或公眾地方發出或促使發出噪音，即屬犯罪？	下午11時至翌日上午7時，或於公眾假日的任何時間
12. 哪一條條例是管制內容屬於或含有淫褻或不雅資料物品？	淫褻及不雅物品管制條例
13. 哪個司法機構負責裁定及評定淫褻或不雅資料物品類別？	淫褻物品審裁處
14. 哪個司法機構有權裁定強制土地售賣的申請？	土地審裁處
15. 哪個司法機構負責處理《版權條例》？	版權審裁處
16. 勞資審裁處的職責是甚麼？	為市民解決勞資雙方的金錢糾紛
17. 小額錢債審裁處負責處理不超過多少金額的錢債申索？	五萬元
18. 亂拋垃圾的定額罰款是多少？	\$1500
19. 任何人在法定禁止吸煙區或公共交通工具內吸煙，定額罰款多少？	\$1500
20. 衛生署轄下哪個部門負責執行《吸煙(公眾衛生)條例》？	控煙辦公室
21. 市民可向哪個機構舉報走私活動及非法販賣煙草？	海關
22. 哪條法例是現時香港最主要的控煙法例？	《吸煙(公眾衛生)條例》
23. 請說出一個法定禁煙區的範圍。	所有食肆處所的室內地方、室內工作間，公眾場所內的室內地方及部份戶外地方
24. 父母必須在嬰兒出生後多少天內向生死註冊處申報有關資料？	四十二天內
25. 兒童可隨時由父母或其監護人向出生註冊處更改名字，但在未滿多少歲前不可以改姓氏？	11歲

3. 香港社會題

A. 廉政常識

Sources of information: (一) 廉政公署網站 (www.icac.org.hk)

(二) 廉政公署年報 (www.icac.org.hk/tc/about/report/annual/index.html)

問題	答案
1. 廉政公署是在哪一年成立？	1974 年
2. 廉政公署的權力源自三條法例，試舉出其中一條。	(其中一條) 《廉政公署條例》 《防止賄賂條例》 《選舉(舞弊及非法行為)條例》
3. 廉政公署舉報貪污熱線是多少？	25 266 366
4. 廉政公署舉報貪污熱線的運作時段是多少？	全日 24 小時
5. 廉政公署郵寄舉報貪污的地址是香港郵政信箱幾號？	1000 號
6. 廉政公署現時有多少間分區辦事處？	7 間
7. 廉政公署的英文簡稱是甚麼？	ICAC
8. 廉政公署大樓的地址是甚麼？	北角渣華道 303 號
9. 廉政公署一直以「三管齊下」的策略打擊貪污，所指的是哪三種的策略？	執法、預防及教育
10. 廉政公署哪一個部門負責調查懷疑貪污的罪行？	執行處
11. 廉政公署哪一個部門負責審查各政府部門及公共機構的工作常規及程序，並應私營機構的要求提供防貪建議？	防止貪污處
12. 廉政公署哪一個部門負責教育公眾認識貪污的禍害，並爭取公眾支持肅貪倡廉的工作？	社區關係處
13. 廉政公署新界東辦事處位於哪一區？	沙田區
14. 市民可透過哪三種途徑向廉政公署舉報貪污？	親身舉報、電話舉報及郵寄舉報
15. 廉政公署的獨立性受《基本法》保障，廉政專員須直接向哪位特區政府官員負責？	行政長官
16. 誰是現任廉政專員？	白韜六
17. 廉政公署社區關係處轄下哪個中心負責推廣商業道德？	香港商業道德發展中心
18. 今年是廉政公署成立的多少周年？	45 周年
19. 廉政公署的網址是甚麼？	www.icac.org.hk
20. 廉政公署英文簡稱「ICAC」的全寫是甚麼？	Independent Commission Against Corruption
21. 廉政公署分區辦事處於星期一至五的辦公時段是多少？	上午 9 時至下午 7 時
22. 行政長官委任各界賢達，分別組成多少個獨立的諮詢委員會，以專責審查廉政公署的工作？	4 個
23. 根據《防止賄賂條例》，「利益」有沒有金額的限制？	沒有
24. 廉政公署以哪一款飲料作為今年廣告的主題？	咖啡
25. 廉政公署今年廣告的口號「世界在變」，下一句是甚麼？	「反貪不變」
26. 廉政公署推出的電視劇集名稱是甚麼？	「廉政行動」
27. 廉政公署成立的義工組織的名稱是甚麼？	「廉政之友」
28. 廉政公署在 Instagram 帳號以卡通樹懶為主角的名稱是甚麼？	Greedy 堅
29. 廉政公署創作的卡通品牌代言人的名稱是甚麼？	iSir
30. 廉政公署的標誌由哪兩種顏色組成？	紅色和黑色
31. 廉政公署鼓勵中學生在校園籌組倡廉活動，該計劃的名稱是甚麼？	「高中 iTeen 領袖計劃」
32. 廉政公署創作的著名卡通人物「智多多」是甚麼動物？	白兔
33. 廉政公署創作的著名卡通人物「嘩啦啦」是甚麼動物？	松鼠
34. 廉政公署製作的智多多卡通電影名稱是甚麼？	「智多多奇幻星空之旅」
35. 廉政公署其中一句口號「廉署保密」，下一句是甚麼？	「密密實實」
36. 如果市民懷疑公共選舉中出現舞弊及非法行為，應向哪一個執法機構舉報？	廉政公署
37. 年滿幾多歲的香港居民才可加入廉政公署的義工組織「廉政之友」？	12 歲
38. 廉政公署製作的德育期刊，以中、小學及幼稚園教師為主要對象，該刊物的名稱是甚麼？	《拓思》

39.	根據廉政公署的服務承諾，廉署須於多少個小時內對舉報人的貪污舉報作出回應？	48 小時
40.	廉政公署哪個部門的人員擁有配槍資格？	執行處
41.	請舉出三個由廉政公署執行的《選舉（舞弊及非法行為）條例》所監管的公共選舉。	（其中三個） 行政長官選舉 立法會選舉 區議會選舉 鄉議局議員選舉 鄉郊代表 鄉事委員會主席、副主席及執行委員會委員選舉 選舉委員會界別分組選舉
42.	在 70 年代，哪一位港督主張成立一個獨立的反貪機構處理貪污問題？	麥理浩
43.	廉政公署推出全港跨年度大型倡廉計劃，該計劃的主題名稱是甚麼？	「全城·傳誠」
44.	廉政公署哪一個部門透過宣傳和教育，在不同的層面推動廉潔信息？	社區關係處
45.	廉政公署鼓勵大專學生在校園籌組倡廉活動，該計劃的名稱是甚麼？	「廉政大使計劃」
46.	廉政公署宣傳維護廉潔的選舉口號「守法規」，下一句是甚麼？	「重廉潔」
47.	廉政公署負責調查貪污案件，調查後檢控與否屬於哪一位司長的權力？	律政司司長
48.	哪一個獨立運作的委員會，負責監察及覆檢所有涉及廉政公署及廉署人員的非刑事投訴？	廉政公署事宜投訴委員會
49.	哪一個法定機構有權賦予或撤銷廉政公署的權力，並要求廉政專員出席會議，解答有關廉政公署的政策及經費的問題？	立法會
50.	廉政公署透過網上多媒體平台 YouTube 上載倡廉短片，該頻道的名稱是甚麼？	「廉政頻道」或 ICAC Channel
51.	根據《防止賄賂條例》，行賄和受賄者是否同樣觸犯法例？	是
52.	根據《防止賄賂條例》，公務員在執行職務時接受市民的「利是」，是否觸犯法例？	是
53.	《防止賄賂條例》是否涵蓋所有公私營機構的貪污罪行？	是
54.	如果披露某人因涉嫌違反《防止賄賂條例》而被廉政公署調查，是否觸犯法例？	是
55.	誰是首任廉政專員？	姬達
56.	哪一個諮詢委員會負責監察廉政公署的整體工作方針及在政策上提供意見？	貪污問題諮詢委員會
57.	哪一個諮詢委員會負責監察廉政公署的調查工作？	審查貪污舉報諮詢委員會
58.	哪一個諮詢委員會負責向廉政公署建議防貪研究的優先次序及審閱所有完成的防貪研究報告？	防止貪污諮詢委員會
59.	哪一個諮詢委員會負責向廉政公署建議推行倡廉教育及爭取社會各界支持廉政工作的策略？	社區關係市民諮詢委員會
60.	廉政公署在中學舉辦劇場宣揚倡廉信息，該劇場的名稱是甚麼？	「廉政互動劇場」
61.	廉政公署於哪一年成立義工組織「廉政之友」？	1997 年
62.	廉政公署為 35 歲或以下的「廉政之友」創辦青年屬會，該屬會的名稱是甚麼？	「友·Teen 地」 （或 Youth Chapter）
63.	根據《防止賄賂條例》，試舉出構成貪污罪行的「4A」。	「4A」 利益 (Advantage) 代理人 (Agent) 行為 (Act) 許可 (Approval)
64.	根據《選舉（舞弊及非法行為）條例》，如果選民因為候選人請吃飯而投他一票，是否觸犯法例？	是
65.	廉政公署最多可扣留被捕人士多久以作進一步調查？	48 小時
66.	廉政公署在調查結束後，如未有足夠證據提出檢控，有關案件將會呈交哪一個諮詢委員會作出審議？	審查貪污舉報諮詢委員會
67.	廉政公署社區關係處轄下的香港商業道德發展中心，由本港多少個主要商會代表組成的諮詢委員會督導？	10 個
68.	向廉政公署舉報貪污是否需要提供證據？	不需要
69.	根據《防止賄賂條例》，涉及私人機構僱員的貪污罪行，每項罪名的最高監禁刑期是多少？	7 年

70.	根據《防止賄賂條例》，涉及私人機構僱員的貪污罪行，每項罪名的最高刑罰金額是多少？	50 萬
71.	在廉政公署成立之前，偵查貪污的工作是由哪一個政府部門負責？	警務處
72.	廉政公署社區關係處為不同團體提供防貪教育服務，該項服務是否需要收費？	不需要
73.	廉政公署的三個部門中，哪一個的人數最多？	執行處
74.	廉政公署在近年收到的貪污舉報中，屬於具名舉報的約佔有多少個百分比？	百分之七十
75.	廉政公署內部哪一個組別專責調查涉及廉署人員的違紀行為和監察員工的行為操守？	調查及監察組 (或 I 組)
76.	廉政公署設立網站為教師和家長提供各類德育教材及學習資源，該網站的名稱是甚麼？	「德育資源網」
77.	廉政公署定期為轄下義工組織「廉政之友」出版會員通訊，該通訊的名稱是甚麼？	《友·共鳴》
78.	廉政公署成立了為大專學生而設的組織，鼓勵同學在不同崗位上擔當廉署的倡廉夥伴，該組織的名稱是甚麼？	「愛·廉結」 (或 i-League)

B. 環境

空氣污染和環境保護 CD Rom(教育署課程發展處，1999)

環保署：<http://www.epd.gov.hk/epd/>

題目	答案
1. 環境局提出《廢物管理 五管齊下》，請說出其中一項。	源頭減廢、惜食香港、乾淨回收、轉廢為能、衛生堆填
2. 本港哪一條法例管制空氣污染？	空氣污染管制條例
3. 本港的空氣質素健康指數共分為多少個健康風險級別？	5 個
4. 「香港空氣質素指標」監察多少種污染物？	7 種
5. 請說出其中一項「香港空氣質素指標」監察的污染物。	二氧化硫、可吸入懸浮粒子、微細懸浮粒子、二氧化氮、臭氧、一氧化碳、鉛
6. 香港設有哪兩種空氣質素監測站？	一般、路邊
7. 導致空氣污染的最主要原因是甚麼？	車輛排放的廢氣
8. 根據「汽車引擎空轉條例」，司機於任何 60 分鐘時段內，禁止讓停定車輛的引擎運作合計超過多少分鐘？	3 分鐘
9. 香港空氣的污染物主要來源，除本地外，還有來自甚麼地區？	中國大陸
10. 香港有哪一條法例保護臭氧層？	保護臭氧層條例
11. 香港有哪一條法例管制建築噪音？	噪音管制條例
12. 嚴重的噪音會對人類有何種不良影響？	失聰、精神壓力
13. 現時，本港是以甚麼方法處理都市固體廢物？	運往堆填區
14. 香港有多少個策略性堆填區？	三個
15. 由 2016 年 1 月 6 日起，位於將軍澳的新界東南堆填區將只接收哪一類廢物？	建築廢物
16. 甚麼廢物可以用作填海物料？	惰性廢物
17. 於堆填區棄置的固體廢物種類中，佔最多的是哪一種廢物？	家居廢物
18. 環保署負責監督多少個化學廢物處理設施？	1 個
19. 本港唯一的化學廢物處理中心位於哪一區？	青衣
20. 藍色回收箱可以收集甚麼廢物？	廢紙
21. 黃色回收箱可以收集甚麼廢物？	鋁罐
22. 啡色回收箱可以收集甚麼廢物？	塑膠物品
23. 政府透過甚麼法例管制廢水排放？	水污染管制條例
24. 本港哪個計劃的目的是收集和處理維港兩岸的污水？	淨化海港計劃
25. 環保署有多少艘水質監察船？	1 艘
26. 哪兩項是反映海水水質的重要參數？	溶解氧和大腸桿菌
27. 現時泳灘分級制度分多少級？	4 級
28. 根據「海上傾倒物料條例」，任何人士進行在海上傾倒物料及其有關的裝載運作，均須取得哪一政府機構的許可證？	環保署
29. 哪一項基金的設立是為協助回收業提高作業能力和效率而設？	回收基金
30. 根據「噪音管制條例」，任何建築工地均不得在何時在人口密集地區進行吵耳的建築工程？	在晚上 7:00 時至清晨 7:00 時或在公眾假期的任何時段內
31. 香港每天產生多種廢物，請說出其中兩類廢物種類？	都市固體廢物、廚餘、建築廢物、化學廢物、醫療廢物、特殊廢物
32. 請說出香港其中一個策略性堆填區的位置。	稔灣、將軍澳、打鼓嶺
33. 請說出一種需要獨立處理的特殊廢物種類。	動物屍體、禽畜廢物、輻射性廢物、隔油池廢物、濾水廠/污水廠污泥
34. 根據《香港資源循環 10 年藍圖》，目標在 2022 年或以前，減少多少個百分比的都市固體廢物人均棄置量？	40%

C. 交通

運輸署：<http://www.td.gov.hk/>

港鐵：<http://www.mtr.com.hk/>

運輸署道路使用貼士 > 騎單車安全指引：http://www.td.gov.hk/tc/road_safety/cycling_safety/index.html

港鐵新支綫及工程項目 > 鐵路網絡擴展工程：

http://www.mtr.com.hk/ch/corporate/projects/projects_new_index.html

題目	答案
1. 地鐵和九鐵於哪年正式合併成為港鐵？	2007 年
2. 港鐵東鐵綫和馬鞍山綫的轉綫站在哪裏？	大圍
3. 港鐵紅磡站是哪兩條綫的轉車站和總站？	東鐵綫、西鐵綫
4. 高鐵香港段的總站設於哪裡？	位於西九龍文化藝術區的北面
5. 高鐵香港段於何時通車？	2018 年 9 月 23 日
6. 高鐵香港段的西九龍站與哪兩個現有港鐵站連接？	九龍及柯士甸
7. 高鐵香港段全段採取哪種形式興建？	地下隧道形式
8. 沙中綫整項工程的總建造費用預算為多少億元？	844.2 億
9. 沙田至中環綫工程共分為哪兩部分？	大圍至紅磡段、紅磡至金鐘段
10. 沙中綫建成後，將連起哪兩條現有路線，成為「東西走廊」？	西鐵綫及馬鞍山綫
11. 沙中綫建成後，東鐵綫將延伸過海，以哪裡作為終點站？	金鐘
12. 沙中綫建成後，由羅湖站至金鐘站的車程預計只需時多久？	50 分鐘
13. 觀塘綫延綫通車後，觀塘綫的終點站將由油麻地延伸至哪個站？	黃埔
14. 觀塘綫延綫於何年何月通車？	2016 年 10 月
15. 南港島綫（東段）於何年何月通車？	2016 年 12 月
16. 南港島綫（東段）開通後，由金鐘前往海洋公園需時多久？	4 分鐘
17. 南港島綫（東段）將以甚麼系統提升列車服務可靠度及調動靈活性？	全自動列車控制系統
18. 香港現時收費的行車隧道中，哪一條的收費最低？	將軍澳
19. 城門行車隧道是連接哪兩個地區？	荃灣、沙田
20. 連接鯽魚涌與茶果嶺的海底隧道叫甚麼名稱？	東區海底隧道
21. 香港有五條橋被列入世界紀錄，試舉出其中兩條。	青馬大橋、汲水門大橋、汀九橋、香港西鐵的錦上至屯門段、港珠澳大橋
22. 汀九橋橫跨藍巴勒海峽，接駁汀九與哪一地方？	青衣島
23. 昂船洲大橋橫跨了香港哪一個海峽？	藍巴勒海峽
24. 大嶼山的士車身是甚麼顏色？	藍色
25. 昂坪 360 纜車連接哪兩個地方？	大嶼山東涌市中心及昂坪
26. 行人環境改善計劃以三種形式進行，請講出其中兩種。	1. 全日行人專用街道；2. 部分時間行人專用街道；3. 悠閒式街道
27. 在部分時間行人專用街道上，車輛可在甚麼時段駛入？	晚上 12 時後至中午 12 時
28. 哪種車輛可以不受限制地駛進全日行人專用街道？	提供緊急服務的車輛
29. 在悠閒式街道上，如何減低交通的流量？	設置較窄行車線或設置減速平台
30. 單車的車頭燈及車尾燈應該是甚麼顏色？	車頭白燈，車尾紅燈
31. 單車只可以裝配甚麼類型的警告器？	車鈴
32. 在甚麼情況下停車，騎單車者才不須發出手號？	緊急停車
33. 一輛單車可載多少名乘客？	不准載客
34. 騎單車者須遵守哪些道路交通標記？	所有適用於車輛的交通標誌或道路標記
35. 11 歲以下兒童在甚麼條件下才能在指定地點騎乘或操控多輪車？	必須有成人陪同
36. 如打算在夜間或能見度低的情況下騎單車，單車上需有甚麼裝備？	車燈
37. 在單車徑應靠哪個方向行駛？	靠左行駛
38. 騎單車時，若想「超車」，只可從哪個方向？	只可從右方超車

39.	任何人在道路上魯莽使用或騎踏單車、三輪車或多輪車，即屬犯罪，如屬首次被定罪，可處罰款多少？	\$500
40.	哪種公共小巴可行駛香港各區，沒有固定的路線、班次和收費？	紅色小巴
41.	單車為甚麼應沿巴士綫行駛？	因為巴士綫通常比一般行車綫較為安全
42.	哪條隧道於 1999 年歸政府所有？	(紅磡) 海底隧道
43.	香港現時有多條收費行車隧道，請講出其中兩條由政府所擁有的隧道。	1.城門隧道；2.獅子山隧道；3.海底隧道；4.香港仔隧道；5.將軍澳隧道；6.青沙公路中的尖山隧道；7.沙田嶺隧道；8.大圍隧道；9.東區海底隧道；10.大老山隧道
44.	香港現時有多條收費行車隧道，請講出其中兩條並非由政府所擁有的隧道。	1.西區海底隧道；2.大欖隧道；3.愉景灣隧道
45.	請說出本港其中一條免費行車隧道的名字。	啟德隧道／長青隧道／南灣隧道
46.	汲水門橋是用甚麼形式來興建？	拉索橋
47.	運輸署在多區實行人環境改善計劃，請講出其中三區。	銅鑼灣、中環、灣仔、旺角、尖沙咀、佐敦、深水埗、赤柱、元朗及上水石湖墟

D. 社會福利

<http://www.swd.gov.hk/tc/index/>

<http://www.labour.gov.hk/tc/news/content.htm>

<http://www.povertyrelief.gov.hk/chi/welcome.html>

<http://www.lwb.gov.hk/chi/home/index.htm>

題目	答案
1. 請說出社會福利署五項價值觀中其中兩項。	專業精神、以人為本、社區參與、有效溝通、精益求精
2. 在 2018 至 2019 年度，社會福利的總開支預算為約多少億元？	約 800 多億元
3. 在政府撥出的社會福利經費中，佔最大支出的是甚麼？	社會保障開支
4. 在政府撥出的社會福利經費中，佔第二大開支的是甚麼？	安老服務
5. 在政府撥出的社會福利經費中，佔最小支出的是甚麼？	社區發展
6. 除了由政府撥出經費外，請說出一個市民或機構可向其申請撥款的組織。	香港公益金／香港賽馬會慈善信託基金
7. 現時本港有多少間臨時庇護中心，提供臨時居所予面臨家庭暴力及其他危機的婦女及其子女？	五間
8. 社區支援服務計劃的目的是為哪些兒童及青年提供支援服務？	接受警司警誡的兒童及青年
9. 長者活動中心是為年滿多少歲的長者而設的？	六十歲
10. 年滿幾多歲的香港居民，可申請長者咭？	六十五歲
11. 本港 65 歲或以上有經濟需要的長者，若符合申請資格，每月可獲多少「長者生活津貼」？	2,675 元
12. 哪一個津貼計劃是協助減輕低收入在職人士往返工作地點的交通費負擔？	鼓勵就業交通津貼計劃
13. 現時香港法定最低工資水平為每小時多少元？	\$37.5
14. 哪一個委員會負責檢視現行政策和探討新措施，以達致防貧及扶貧的目的？	扶貧委員會
15. 哪一個基金設立的目的是為經濟上有困難，特別是那些未被納入社會安全網的市民提供援助？	關愛基金
16. 根據「公共交通票價優惠計劃」，65 歲或以上的長者可以每程多少元的優惠票價，乘搭指定公共交通工具及服務？	2 元
17. 除長者外，哪些人士可以每程 2 元的優惠票價，乘搭指定公共交通工具及服務？	合資格殘疾人士
18. 社會福利署轄下的「安老服務科」提供哪些服務？	發展老人服務
19. 社會福利署轄下的「康復及醫務社會服務科」是為哪些人士提供服務？	殘疾人士
20. 社會福利署轄下的「社會保障科」提供哪些服務？	執行各項社會保障計劃
21. 社會福利署轄下的「家庭及兒童福利科」提供哪些服務？	管理家庭和兒童福利服務
22. 社會福利署轄下哪一科負責督導為過犯和青少年提供的服務及社區發展服務？	青年及感化服務科

E. 社會共融

<http://www.gov.hk/tc/residents/housing/socialservices/disabilities/SocialInclusion.htm>

<http://www.eoc.org.hk>

題目	
1. 哪個法定機構負責執行反歧視法例？	平等機會委員會
2. 香港現時有四條針對歧視的法例，請說出其中一條。	《性別歧視條例》、 《殘疾歧視條例》、 《家庭崗位歧視條例》、 《種族歧視條例》
3. 位於大埔的香港耀能協會賽馬會田綺玲學校是屬於哪一類別的特殊學校？	肢體殘障學校
4. 位於大埔的匡智松嶺第二及第三校是屬於哪一類別的特殊學校？	嚴重智障兒童學校
5. 衛生署及醫管局的兒童體能智力測驗中心，是為有哪兩項問題的兒童提供服務？	發展障礙及行為問題
6. 按韋氏兒童智力量表的等級分類，智障可分為哪三種？	輕度智障、中度智障、嚴重智障
7. 有自閉症的兒童在日常生活中有多種障礙，請說出其中一種障礙。	社交障礙、語言及溝通障礙、行為障礙
8. 請說出兩個肢體傷殘常見的類別。	大腦麻痺、癱瘓、脊柱裂、肌肉萎縮
9. 哪一項計劃是透過提供工資補助金，鼓勵僱主為殘疾人士提供職位空缺？	殘疾人士在職培訓計劃
10. 為促進殘疾人士的就業機會及消除工作間的歧視問題，平等機會委員會發放甚麼守則，為僱主和僱員提供指引？	《殘疾歧視條例僱傭實務守則》
11. 庇護工場的建立是為哪一些人士提供合適的職業訓練？	因殘疾而未能公開市場就業的人士
12. 庇護工場的服務對象是年滿幾多歲的殘疾人士？	15歲或以上
13. 請說出位於大埔廣福村庇護工場的名稱。	匡智會匡智廣福慧妍雅集工場
14. 請說出兩項設在「復康巴士」車廂中用以保障殘疾乘客安全的特別裝置。	自動升降板、上落客提示燈、固定輪椅安全鎖等。
15. 為精神病康復者提供過渡時期住宿照顧的地方稱為甚麼？	中途宿舍
16. 哪一項基金是為鼓勵傷殘人士在體育方面有所發展而設的？	香港展能精英運動員基金
17. 《殘疾歧視條例》第25條的內容是殘疾人士應與其他人士一樣，同樣享有甚麼權利？	進出處所和使用其中的設施的權利
18. 哪一項獎學金是表揚傑出的少數族裔學生？	融和獎學金
19. 政制及內地事務局聯同香港電台，為本港的少數族裔推出哪三種語言的電台節目？	尼泊爾語、巴基斯坦語及印尼語
20. 職業訓練局推出了甚麼計劃，為少數族裔青少年提供一系列實用短期職前培訓課程？	「青出於『南』少數族裔培訓計劃」
21. 根據2011年人口統計結果，在香港的非華裔人士中，最多是印尼人，其次是甚麼人？	菲律賓人
22. 巴基斯坦的官方語言是甚麼？	烏爾都語及英語
23. 伊斯蘭教徒（穆斯林）不吃哪一種肉類？	豬肉
24. 伊斯蘭教徒（穆斯林）須按照伊斯蘭曆法遵守齋戒期，齋戒期歷時多久？	一個月
25. 伊斯蘭教徒（穆斯林）在齋戒期間，在哪一時段內會不吃不喝？	從日出至日落
26. 印度教徒不吃哪些肉類？	牛肉、豬肉
27. 根據《種族歧視條例》，市民基於某人的哪些特質而歧視、騷擾及中傷該人，即屬違法？	種族
28. 現時本港的特殊學校一般按特殊分為哪六類，請說出其中兩項類別。	視障兒童學校、聽障兒童學校、肢體傷殘兒童學校、群育學校、智障兒童學校和醫院學校
29. 香港特別行政區政府遵行多項與消除歧視有關的國際公約，試說出其中一條。	《消除一切形式種族歧視國際公約》、《兒童權利公約》、《消除對婦女一切形式歧視公約》、《公

		民權利和政治權利國際公約》、《經濟、社會與文化權利的國際公約》等
30.	現時本港的特殊學校一般按特殊需要分為哪六類？	視障兒童學校、聽障兒童學校、肢體傷殘兒童學校、群育學校、智障兒童學校和醫院學校
31.	哪一項是普通學校照顧學生差異的系統性計劃？	「學校伙伴計劃」
32.	一個人如果只能聽到音量高於多少分貝的聲音，便可說有「聽障」？	26 分貝
33.	民政事務署轄下哪一組別，以不同方式向少數族裔人士提供支援服務？	種族關係組
34.	哪些服務中心的設立目的是輔助少數族裔人士融入社區，以及協助他們使用公共服務？	少數族裔人士支援服務中心
35.	哪一個是少數族裔社羣和非政府機構的定期正式溝通渠道？	少數族裔人士論壇

F. 大埔資料

大埔手冊 2002 (大埔區議會)

題目	答案
1. 大埔於古時為何被稱「大步」？	因為古時大埔樹林茂密、猛獸集居，危及居民安全，居民需大步走過
2. 林村河又名為甚麼？	觀音河
3. 早期的大埔居民多以甚麼維生？	務農及捕魚
4. 大埔區的漁民多信奉哪位水神？	天后聖母
5. 新界第一間被列為受保護的建築物位於哪處？	大埔富善街的文武廟
6. 大埔富善街的文武廟於何年建成？	1891
7. 除大埔富善街的文武廟外，大埔還有哪處被列為古蹟？	碗窰
8. 孝子祠是為紀念哪位孝子興建？	鄧師孟
9. 大埔區內唯一的博物館，其展覽主題是關於哪一種交通工具？	火車
10. 大埔區議會的會徽上有哪種交通工具？	中國古代帆船
11. 七約鄉公所由粉嶺、泰亨、翁和、集和、汀角、漳樹灘以及哪條村組合而成？	林村
12. 大埔地區醫院是哪一間？	大埔那打素醫院
13. 大埔那打素社區健康服務籌辦的第一間社區健康中心，設於何處？	富善邨
14. 大埔工業邨是全港第幾個按計劃闢設的工業邨？	第一個
15. 新界區首座落成的綜合性體育館的名稱是甚麼？	李福林體育館
16. 春風亭位於大埔哪個山嶺上？	八仙嶺
17. 大埔元洲仔建有哪一座廟宇？	大王爺廟
18. 如要前往大尾篤水上活動中心，可在大埔墟火車站乘搭哪條巴士路線？	75K
19. 往八仙嶺旅行可乘車往大尾篤，然後從哪裏登山？	蘆慈田
20. 香港最早的一個自然保護區位於哪裏？	大埔滘
21. 船灣淡水湖是全球首個以何種方式興建的水塘？	在海中興建的方式
22. 由於需要興建船灣淡水湖，大埔船灣六鄉遷至哪裡？	大埔墟廣福道新填海區

4. 健康生活

A. 運動與飲食

衛生署衛生防護中心：<http://www.cheu.gov.hk/b5/info/exercise.htm>

食物安全中心：<http://www.cfs.gov.hk/>

題目	答案
1. 營養素一般可分為六大類，請說出其中三類。	碳水化合物、蛋白質、脂肪、維他命、礦物質、水份
2. 經常進食哪一類食物會令身體攝取過多熱量引致肥胖？	高脂肪或高糖份食物
3. 請說出一種因攝取過多糖份可導致的健康問題。	肥胖、胰島素抵抗、糖尿病、心血管疾病、蛀牙
4. 請說出一項進食足夠蔬果能預防的疾病或健康問題。	癌症(如腸胃道的癌症)、心臟病、中風、高血壓、糖尿病、肥胖
5. 香港衛生署建議市民每日進食奉行「二加三」，以改善健康狀況，「二加三」代表甚麼？	兩份水果和三份蔬菜
6. 健康飲食金字塔共有多少層？	4層
7. 哪一種營養素是身體的主要熱量來源？	碳水化合物
8. 請指出體重指數的計算方法？	體重(千克)除以身高(米)的平方
9. 根據食物金字塔，每人每天進食最多的是哪一類食物？	五穀類
10. 根據食物金字塔，每人每天應喝幾多杯流質飲料？	6至8杯
11. 根據食物金字塔，含哪一類的食物應該吃最少？	含油、糖、鹽及脂肪類的食物
12. 不飽和脂肪和飽和脂肪中，哪一種能降低體內不良膽固醇的水平？	不飽和脂肪
13. 衛生署建議市民每天進行幾多小時的運動，以促進健康？	半小時
14. 「說話測試」可測試運動的劇烈程度，運動時能如常說話表示屬哪一程度的運動？	中等程度
15. 哪一個新成立的委員會，負責就減低食物中鹽和糖含量和攝入量，提供建議、制定政策方向及工作計劃？	降低食物中鹽和糖委員會
16. 請說出一種攝取過多的鈉(鹽)可導致的健康問題。	高血壓、中風、冠心病
17. 根據食物安全中心的調查結果顯示，本港人口攝取鈉(鹽)的主要來源是甚麼？	醬油及調味料
18. 衛生署推出哪一個運動以鼓勵食肆經營者提供更多元化的健康菜式？	有『營』食肆
19. 參加「有『營』食肆」運動的食肆均需通過審核，確保可恆常供應「多蔬果」及「三少」的菜式，「三少」是指甚麼？	少油、少鹽、少糖
20. 請說出三種因肥胖而引致患病風險增加的疾病。	冠心病、高血壓、關節炎、痛風症、糖尿病、膽囊疾病、血液膽固醇水平異常、睡眠窒息症等。
21. 世界衛生組織建議每人每日應進食最少多少克的蔬果？	400克
22. 游泳、長跑、舉重、踏單車中，哪一項不屬於「帶氧運動」？	舉重

B. 吸煙

香港吸煙與健康委員會：<http://smokefree.hk/en/content/home.do>

衛生署控煙辦公室：<http://www.tco.gov.hk/cindex.html>

問題	答案
23. 吸煙人士於吸入煙霧時會引起心臟及血管出現哪兩種即時反應？	心跳加速及血壓上升
24. 吸煙如何令身體加速老化？	減少身體及皮膚的供氧量
25. 二手煙的主要成份是甚麼？	焦油、尼古丁等粒子,有毒氣體如一氧化碳
26. 甚麼是「主流煙」？	吸煙者吸吸捲煙時吸入肺部後再呼出的煙氣
27. 甚麼是「支流煙」？	煙草燃燒時直接釋放出的煙氣

28.	支流煙佔所有捲煙煙霧的百分之多少？	百分之八十五
29.	甚麼是「三手煙」？	吸煙後殘留在衣服、牆壁、家具、地毯、靠墊，甚至頭髮和皮膚等煙草殘餘化學物。
30.	電子煙能對身體造成甚麼影響？	尼古丁成癮及血管收窄
31.	戒煙宣傳短片中「兩個吸煙」的下一句是甚麼？	一個早死
32.	根據《定額罰款(吸煙罪行)條例》，任何市民如違例在禁煙區吸煙，將被定額罰款多少？	\$1,500
33.	《定額罰款(吸煙罪行)條例》授權哪些人士向違例在禁煙區吸煙者發出罰款通知書？	警方、控煙辦、食環署、康文署及房署人員
34.	請舉出一種吸煙會引致的癌症。	口腔癌與咽喉癌、肺癌、食道癌、膀胱癌及腎癌、胰腺癌、胃癌、肝癌、子宮頸癌、血癌
35.	請舉出一項二手煙可引起的即時影響。	眼睛受刺激、頭痛、咳嗽、喉部疼痛、暈眩和惡心等
36.	請舉出一種水煙比傳統卷煙草更高的有害物質。	一氧化碳、致癌物多環芳香煙
37.	如家中有人吸煙，嬰兒患上嚴重呼吸道疾病的機會估計會高出多少倍？	兩倍

C. 禁毒知識

保安局禁毒處：<http://www.nd.gov.hk>

香港警隊打擊毒品單位：http://www.police.gov.hk/ppp_tc/04_crime_matters/drug/index.html

題目	答案
1. 特區政府實施「五管齊下」的禁毒策略，請說出其中兩項。	立法和執法、戒毒治療和康復服務、禁毒教育和宣傳、研究、對外合作
2. 哪一個非法定諮詢機構專為禁毒工作提供意見？	禁毒常務委員會
3. 美沙酮能減輕依賴哪一類毒品人士在戒毒時的不適？	鴉片類毒品
4. 禁毒宣傳口號：「企硬！」，下一句是甚麼？	「唔 Take 嘢」
5. 禁毒宣傳口號：「向噩夢說不」，上一句是甚麼？	「向毒品說不」
6. 由農夫主唱的「不可一，不可再」禁毒運動主題曲歌名是甚麼？	「不不不」
7. 禁毒常務委員會設立了一個資訊中心，專門負責禁毒教育工作，中心的全名是甚麼？	香港賽馬會藥物資訊天地
8. 哪一個政府部門負責推行強迫戒毒計劃？	懲教署
9. 根據數據顯示，青少年最常濫用的精神科藥物是甚麼？	氯胺酮
10. 哪一個青少年濫用藥物輔導服務中心專責為大埔及北區青少年服務？	路德會青欣中心
11. 當毒品或其代謝物經小便排泄時，會損害尿道及膀胱的黏膜，引致甚麼炎症？	尿道炎或膀胱炎
12. 不斷以鼻吸入可卡因粉末對身體造成甚麼損害？	嚴重損害鼻黏膜
13. 由於氯胺酮鹽酸鹽會產生迷幻的效果，濫用後會有甚麼感覺？	「離開軀體」及「瀕死」的感覺
14. 俗稱「冰」的毒品，學名是甚麼？	甲基安非他明
15. 海洛英是由甚麼植物製煉而成？	鴉片罌粟
16. 根據資料顯示，濫用毒品「忘我」會因出現甚麼狀況而死亡？	嚴重缺水和中暑
17. 咳藥水中哪種成份可致濫用成癮？	可待因
18. 請說出氯胺酮的醫學用途。	手術用麻醉劑
19. 請說出安非他明的醫學用途。	減低食慾、提神、治療發作性渴睡症
20. 根劇藥劑業及毒藥條例，非法管有指定類型咳藥的最高刑罰是甚麼？	監禁兩年
21. 在兒童法庭，若因毒品罪行被判刑的少年犯罪者會否留有案底？	會
22. 任何人如販運危險藥物，一經定罪最高刑罰是甚麼？	罰款港幣五百萬元及終身監禁
23. 任何人如製造危險藥物，一經定罪最高刑罰是甚麼？	罰款港幣五百萬元及終身監禁
24. 任何人如藏有危險藥物，一經定罪，最高刑罰是甚麼？	罰款港幣一百萬元及監禁七年
25. 身為任何場所的擁有人、租客或佔用人准許場所作為吸食或儲存危險藥物之用，一經定罪，最高刑罰是甚麼？	監禁十五年
26. 請說出一個保安局禁毒處的角色？	負責制定禁毒政策、統籌禁毒教育和宣傳計劃、研究工作、戒毒治療和康復服務、國際合作事宜、執法行動
27. 國際禁毒日為幾月幾日？	6月26日
28. 非法販賣的可卡因有哪兩種？	可卡因鹽酸鹽粉末及霹靂可卡因

5. 香港社會

	題目	答案
1.	在鴉片戰爭中，中國被迫簽下甚麼條約，將香港割讓給英國？	南京條約
2.	南京條約於何年簽訂？	1842 年
3.	英國於 1898 年以 99 年期租借香港哪一個部份？	新界
4.	香港首任港督是誰？	砵甸乍
5.	第一位華人立法局議員是誰？	伍廷芳
6.	1982 年，哪位英國首相到北京訪問，展開了香港前途問題的談判？	戴卓爾夫人
7.	中國於何時對香港恢復行使主權？	1997 年 7 月 1 日
8.	早期華人從大陸前來香港的主要原因是甚麼？	走難到香港
9.	1894 年香港發生甚麼事件引致多人死亡？	疫症
10.	哪一個是第一個根據香港法成立的華人民間組織？	東華三院
11.	哪一位總督批准興建東華醫院？	麥當勞爵士
12.	東華三院的三院是指哪三間醫院？	東華醫院、廣華醫院及東華東院
13.	廣福義祠位於香港島哪一條街道？	太平山街
14.	東華醫院西環分局前身是甚麼？	西環玻璃廠
15.	東華三院創辦初期採用甚麼治療方式？	中醫治療
16.	在二次大戰前，香港是哪兩個黨派的情報中心？	國民黨和共產黨
17.	在中國抗戰時期，廖承志在香港成立甚麼組織，以便接收和轉運海外華僑的捐款和物資？	八路軍駐香港辦事處
18.	在中國抗戰時期，香港大學學生會聯同多間學校，於 1937 年成立甚麼組織，以團結全港學生抗日救國？	香港學生賑濟會
19.	日本軍隊於何年取道中國大陸，進攻香港？	1941 年
20.	1941 年 12 月，香港淪陷，當時誰擔任香港總督？	楊慕琦
21.	1941 年 12 月 8 日，日軍進攻香港，與守軍發生激烈的攻防戰，這場香港保衛戰歷時多少天告終？	十八天
22.	日本軍隊曾佔領香港多久？	三年零八個月
23.	日本佔領香港後，改用甚麼年號？	昭和
24.	在日治時期，日本當局強逼居民北上歸鄉，香港人口由淪陷前一百六十多萬，至日佔結束時，驟降至多少萬？	六十多萬
25.	在日治時期，日本當局實施定額配給措施，至 1943 年，每人每天獲配給多少克食米？	一百二十克
26.	動植物公園又稱為甚麼？	兵頭花園
27.	在日治時期，哪一份報刊成為日本官方的喉舌？	香港日報
28.	在日治時期，港日政府下令香港市民擁有甚麼東西是必須向憲兵部登記？	收音機
29.	在日治時期，港日政府為了粉飾太平，哪些報導不可刊登？	劫案、自殺新聞
30.	在日治時期，哪一個民間組織幫助不少政經要人和知識份子撤離香港？	東江縱隊港九獨立大隊
31.	東江縱隊港九獨立大隊主要由哪些香港居民組成的游擊隊？	新界原居民
32.	日本在哪年哪月哪日宣佈無條件投降，結束香港日佔時期？	1945 年 8 月 15 日
33.	香港被佔領後，最先恢復的娛樂消遣活動是甚麼？	賽馬
34.	新界與大陸相連，以哪條河流為界？	深圳河
35.	山頂纜車於哪一年開始啟用？	1888 年
36.	電車於何年正式投入服務？	1904 年
37.	香港於哪一年立法，正式禁止人口買賣？	1920 年
38.	1953 年聖誕夜，哪一區的木屋區發生大火？	石硤尾
39.	李鄭屋古墓於何年被發現？	1955 年
40.	1957 年，香港政府於港島區建成了哪一個規模較大的公園？	維多利亞公園
41.	1989 年，考古學者於何處發現商代的墓葬群？	南丫島大灣

42.	前港督府現已易名為甚麼名稱？	禮賓府
43.	政府於 1978 年推出甚麼房屋計劃？	居者有其屋
44.	1997 年 7 月起，哪條鐵路貫通北京和香港？	京九鐵路
45.	香港啟德機場於何年何月正式關閉？	1998 年 7 月
46.	赤鱘角機場於何年啟用？	1998 年
47.	公務員因公殉職後可永久下葬在哪裏？	浩園
48.	香港迪士尼公園座落於哪裏？	大嶼山竹篙灣
49.	反映香港股市強弱的指標叫做甚麼？	恆生指數
50.	香港政府於 2008/2009 年度開始推行多少年免費教育？	12 年
51.	香港每隔多少年進行一次大型人口統計普查？	十年
52.	香港最大的水塘是哪一個？	萬宜水庫
53.	目前香港最大的室內體育場館是哪一間？	香港體育館
54.	香港首段地鐵綫於哪一年開通？	1979 年
55.	香港第一段開通的地鐵綫是現時觀塘綫的哪一段？	觀塘至石硤尾
56.	截至 2019 年年中，香港人口約多少萬？	750 萬
57.	位於大坑的虎豹別墅，是由誰人斥資興建？	胡文虎
58.	哪一間位於沙田的餐廳，自上世紀 50 年代經常成為電影取景之地？	龍華酒店
59.	請舉出一部以故作家劉以鬯的作品？	《對倒》、《酒徒》等
60.	位於深水埗的二級歷史建築嘉頓中心將會重建，請舉出一項城規會要求保留的部份？	鐘樓的鐘、紅色外牆、兩個「麵包師傅」標誌
61.	上世紀 60 年代，荷里活電影《蘇絲黃的世界》曾於香港取景，請舉出其中一個取景地點	香港天星小輪、天星碼頭、灣仔六國飯店、香港仔避風塘等
62.	位於中環的 PMQ(元創方)前身是甚麼？	中央書院、皇仁書院、荷李活道已婚警察宿舍等
63.	位於馬頭角道的牛棚藝術村前身是甚麼？	馬頭角牲畜檢疫站、屠房等
64.	中區警署建築群，經過活化工程後定名為甚麼？	「大館」
65.	前身是政府辦事處的美利大廈，現改建作何用途？	酒店
66.	舊灣仔街市是三級歷史建築，它採用了甚麼建築風格？	包浩斯(Bauhaus)

6. 中國國情

圖解中國國情手冊，梁振威，中華書局(2009)

題目	答案
1. 「中國」一詞最初有何意思？	天下的中心
2. 「中國」一詞於何時成為官方正式稱呼？	清朝
3. 中國共有多少個民族？	56個
4. 哪個是中國最大的民族？	漢族
5. 少數民族中以哪個族的人口最多？	壯族
6. 中國有多少個省？	23個
7. 中國現時有哪幾個直轄市？	北京、上海、天津、重慶
8. 中國地方行政區中的一級行政區由甚麼組成？	省、自治區、直轄市和特別行政區
9. 請說出三個中國經濟特區。	深圳、珠海、汕頭、廈門、海南島
10. 哪兩個地方是中國的特別行政區？	香港、澳門
11. 中國國歌是由誰作曲？	聶耳
12. 中國國歌是由誰作詞？	田漢
13. 中國國家最高權力機關是甚麼？	全國人民代表大會
14. 全國人大代表的任期是多久？	五年
15. 根據國家憲法，年滿多少歲才有資格成為國家主席？	年滿45周歲
16. 根據國家憲法，中國公民若要成為國家主席，需要擁有合法選舉權和甚麼權？	被選舉權
17. 哪一個機構是中國國家最高行政機關？	國務院
18. 中國司法最高審判機關是甚麼？	最高人民法院
19. 哪一個是中國國家法律監督機關？	中國人民檢察院
20. 在中國，較嚴重的罪行會判以哪三種刑罰？	有期徒刑、無期徒刑或死刑
21. 澳門特別行政區於何年何月何日成立？	1999年12月20日
22. 在「一國兩制」下，香港實行普通法，內地則實行甚麼法？	大陸法
23. 人民武警與公安的最大分別是甚麼？	武警是軍人，公安則不是
24. 年滿多少歲的中國男子公民，會被募集服兵役？	18歲
25. 中國於何年正式加入世界貿易組織？	2001年
26. 年滿六周歲的中國兒童均可入學接受多少年義務教育？	9年
27. 完成高中後，中國學生須接受哪項考試以升讀大學學位課程？	普通高等學校招生全國統一考試
28. 中國自上世紀八十年代初實施甚麼政策以限制人口？	計劃生育(一孩政策)
29. 《漢語拼語方案》以哪個城市的語音系統為標準？	北京/北京語音/北京語音系統
30. 目前國內漢字改革其中一個方向是推廣甚麼語言？	普通話
31. 「一帶一路」中的「帶」是指甚麼？	「絲綢之路經濟帶」
32. 「一帶一路」中的「路」是指甚麼？	「21世紀海上絲綢之路」
33. 請舉出「一帶一路」五大合作重點的其中一項。	民心相通、政策溝通、設施聯通、貿易暢通、資金融通
34. 「一帶一路」的發展將遵守和平共處五項原則，請舉出其中一項。	尊重各國主權和領土完整、互不侵犯、互不干涉內政、和平共處、平等互利
35. 「亞洲基礎設施投資銀行(亞投行)」於哪一年成立？	2015年
36. 「粵港澳大灣區」除了香港、澳門兩個特別行政區，還包括九個中國城市，請舉出其中三個。	廣州、深圳、珠海、佛山、惠州、東莞、中山、江門、肇慶
37. 大灣區的交通聯繫，有哪些新基建已經啟用，請舉出其中兩項。	港珠澳大橋、廣深港高速鐵路香港段(高鐵香港段)、蓮塘/香園圍口岸
38. 大灣區的交通聯繫，有哪些新基建正在興建，請舉出其中一項。	虎門二橋、深中通道
39. 根據《港澳台居民居住證申領發放辦法》，香港居民持有內地居住證可享有三大權利，請舉其中一項。	勞動就業、參加社會保險、繳存/提取和使用住

		房公積金
40.	根據《港澳台居民居住證申領發放辦法》，香港居民持有內地居住證可享有六項基本公共服務，請舉其中一項。	義務教育、基本公共就業服務、基本公共衛生服務、公共文化體育服務、法律援助和其他法律服務、國家及居住地規定的其他基本公共服務
41.	「粵港澳大灣區」城市之中，哪一個人口最多？	廣州
42.	「粵港澳大灣區」城市之中，哪一個面積最大？	肇慶
43.	根據「一國兩制」的原則，香港特區的法律制度以普通法為依歸；有見及此，香港在大灣區的發展中，哪一方面有著優勢？	國際法律及爭議解決服務
44.	香港和深圳將於落馬洲河套地區共同發展創科平台，該地點名為甚麼？	「港深創新及科技園」
45.	香港在大灣區的教育產業有領導地位，根據《2019 年世界大學排名榜》，共有多少家大學打入世界 100 強。	4 家
46.	政府就高鐵香港段的每日客運量的估算是多少？	8 萬人次
47.	全國人大代表是以甚麼形式產生？	由相應省級人大間接選舉
48.	請說出兩個全國人大有權選舉及罷免的國家重要官員職銜。	國家主席、副主席，國務院總理、副總理，國務委員和各部部长
49.	中國人民政治協商會議每隔多久舉行一次全體會議？	一年
50.	請說出兩個國務院的組成人員的職級。	總理、副總理、國務委員、各級部長、各委員會主任、審計長及秘書長
51.	中國刑罰種類有哪兩種？	主刑和附加刑
52.	中央軍委會內有哪兩個組織？	中華人民共和國中央軍事委員會、中國共產黨中央軍事委員會
53.	在中國公安部門工作的公務人員稱為甚麼？	人民警察
54.	三資企業所指的是中外合資經營企業、中外合作經營企業和哪一種企業？	外商獨資經營企業
55.	現時中國的住房可分為廉租住房、經濟適用住房和哪一房？	商品房
56.	哪些人可申請「中國港澳居民回鄉證」？	所有香港／澳門特別行政區的中國公民

7. 中國地理題

認識中國系列-地理及政制 CD Rom(教育署課程發展處人文學科組)

題目	答案
1. 中國陸地面積約有多少萬平方公里？	960 萬平方公里
2. 中國各類地形中，「山區地」面積佔全國的幾分之幾？	三分之二
3. 中國主要山脈中，哪一組山脈稱為「一弧形」？	喜馬拉雅山脈
4. 中國哪個高原有「中華民族文化發祥地」之稱？	黃土高原
5. 中國的四海是指哪四個海域？	渤海、黃海、東海、南海
6. 中國哪個沙漠是世界最大的流動沙漠？	塔克拉瑪干沙漠
7. 中國哪個盆地是地勢最高的盆地？	柴達木盆地
8. 中國哪個峽谷是世界最大的峽谷？	雅魯藏布江大峽谷
9. 哪條河流是中國第一大河？	長江
10. 哪條河流是中國第二大河？	黃河
11. 哪一條河流被稱為中華文化的搖籃？	黃河
12. 三峽工程是指哪一條河流的龐大工程？	長江
13. 哪一個是中國最大的湖？	青海湖
14. 請說出中國五嶽中其中兩嶽的名字。	泰山、華山、恆山、衡山、嵩山
15. 請說出中國五湖中其中兩個湖的名字。	洪澤湖、鄱陽湖、洞庭湖、巢湖、太湖
16. 中國四大佛教名山，請說出的其中兩座名山的名字。	山西五臺山、四川峨嵋山、安徽九華山、浙江普陀山
17. 中國有四大名園，請說出其中兩個名園的名字。	北京頤和園、承德避暑山莊、蘇州拙政園、留園
18. 請說出中國境內第一大瀑布的名稱。	黃果樹瀑布
19. 請說出中國最大淡水湖的名稱。	鄱陽湖
20. 中國哪一個省份與緬甸、老撾和越南相鄰？	雲南
21. 中國哪一個省有「古代歷史博物館」之稱？	陝西省
22. 請說出中國最大半島的名稱。	遼東半島
23. 哪個自治區是中國面積最大的省級行政自治區？	新疆維吾爾自治區
24. 中國哪個省份是唯一以湖泊而得名的？	青海省(青海湖)
25. 所謂「天無三日晴，地無三尺平」是指哪個省份？	貴州省
26. 山東省因位於中國哪座山以東而得名？	太行山
27. 請說出中國最大油田的名稱。	大慶油田
28. 泰山腳下的岱廟與哪兩座建築物被譽為中國三大宮殿？	北京故宮、曲阜孔廟
29. 萬里長城上的哪個關被號稱為「天下第一關」？	山海關
30. 中國北方最大的綜合性工業基地「京津唐地區」，是指哪三個地區？	北京、天津、唐山
31. 人稱東北三寶的是指哪三種東西？	人參、鹿茸、貂皮
32. 中國的紫砂工藝以哪裏出產的最為聞名？	江蘇省的宜興
33. 杭州哪一種工藝品被譽為「天上雲霞，地上鮮花」？	織錦
34. 中國三大航天中心是指四川的西昌、山西的太原和哪一個地方？	甘肅的酒泉
35. 中國哪一個省分位於中國的最北部？	黑龍江省
36. 中國哪個地方有「日光城」的美譽？	拉薩
37. 山西省有甚麼美譽？	煤海
38. 內蒙古的首府「呼和浩特市」，這名稱有甚麼意思？	青色的城市
39. 瀋陽市位於哪一個省內？	遼寧省
40. 中國哪個省有「北大倉」之稱？	黑龍江

41.	湖南是因位於哪一個湖的南面而得名？	洞庭湖
42.	中國哪一個省份以出產文房四寶中的紙、墨和硯而聞名？	安徽省
43.	中國哪一個市有「六朝古都」之稱？	南京市
44.	大慶油田是中國最大的油田，它位於哪一個省？	黑龍江省
45.	中國的「懸空寺」位於哪一個山上？	恒山
46.	哪裏是中國夏季氣溫最高的地方？	吐魯番
47.	中國哪一個省有「東方夏威夷」之稱？	海南省
48.	中國哪個城市的別稱是五羊城？	廣州
49.	哈密瓜是中國哪個地方的著名農產品？	新疆
50.	中國古都「長安」，即現在在哪一個城市？	西安
51.	中國有四大高原，請說出其中一個高原的名字。	青藏高原、內蒙古高原、 黃土高原、雲貴高原
52.	請說出中國四大高原的其中三個高原。	青藏高原、內蒙古高原、 黃土高原、雲貴高原
53.	中國哪個城市有「汽車城」的美譽？	長春市
54.	湖北省的省會在哪裏？	武漢
55.	福建省的省會在哪裏？	福州
56.	貴州省的省會在哪裏？	貴陽
57.	河南省的省會在哪裏？	鄭州
58.	黑龍江省的省會在哪裏？	哈爾濱
59.	浙江省的省會在哪裏？	杭州
60.	河北省的省會在哪裏？	石家莊
61.	安徽省的省會在哪裏？	合肥
62.	海南省的省會在哪裏？	海口
63.	內蒙古自治區的省會在哪裏？	呼和浩特
64.	江蘇省的省會在哪裏？	南京
65.	遼寧省的省會在哪裏？	瀋陽
66.	山東省的省會在哪裏？	濟南
67.	台灣省的省會在哪裏？	台北
68.	廣東省的省會在哪裏？	廣州
69.	雲南省的省會在哪裏？	昆明
70.	寧夏回族自治區的省會在哪裏？	銀川
71.	江西省的省會在哪裏？	南昌
72.	山西省的省會在哪裏？	太原
73.	西藏自治區的省會在哪裏？	拉薩
74.	四川省的省會在哪裏？	成都
75.	陝西省的省會在哪裏？	西安
76.	新疆維吾爾自治區的省會在哪裏？	烏魯木齊
77.	廣西壯族自治區的省會在哪裏？	南寧
78.	湖南省的省會在哪裏？	長沙
79.	青海省的省會在哪裏？	西寧
80.	吉林省的省會在哪裏？	長春
81.	甘肅省的省會在哪裏？	蘭州
82.	「新」是哪一個自治區的簡稱？	新疆維吾爾自治區
83.	「浙」是哪一個省的簡稱？	浙江省
84.	「閩」是哪一個省的簡稱？	福建省
85.	「黑」是哪一個省的簡稱？	黑龍江省

86.	「湘」是哪一個省的簡稱？	湖南省
87.	「青」是哪一個省的簡稱？	青海省
88.	「晉」是哪一個省的簡稱？	山西省
89.	「內蒙古」是哪一個自治區的簡稱？	內蒙古自治區
90.	「蜀」是哪一個省的簡稱？	四川省
91.	「粵」是哪一個省的簡稱？	廣東省
92.	「吉」是哪一個省的簡稱？	吉林省
93.	「蘇」是哪一個省的簡稱？	江蘇省
94.	「藏」是哪一個自治區的簡稱？	西藏自治區
95.	「冀」是哪一個省的簡稱？	河北省
96.	「寧」是哪一個自治區的簡稱？	寧夏回族自治區
97.	「桂」是哪一個自治區的簡稱？	廣西壯族自治區
98.	「鄂」是哪一個省的簡稱？	湖北省
99.	「贛」是哪一個省的簡稱？	江西省
100.	「陝」是哪一個省的簡稱？	陝西省
101.	「豫」是哪一個省的簡稱？	河南省
102.	「瓊」是哪一個省的簡稱？	海南省
103.	「甘」是哪一個省的簡稱？	甘肅省
104.	「台」是哪一個省的簡稱？	台灣省
105.	「雲」是哪一個省的簡稱？	雲南省
106.	「貴」是哪一個省的簡稱？	貴州省
107.	「皖」是哪一個省的簡稱？	安徽省
108.	「遼」是哪一個省的簡稱？	遼寧省
109.	「魯」是哪一個省的簡稱？	山東省
110.	哪裏是長江的發源地？	青海省沱沱河
111.	珠江最後會注入哪一個海洋或湖泊？	南海
112.	黑龍江最後會注入哪一個海洋或湖泊？	鄂霍次克海
113.	哪裏是黃河的發源地？	青海省
114.	哪裏是黑龍江的發源地？	黑龍江省大興安嶺
115.	黃河最後會注入哪一個海洋或湖泊？	渤海
116.	長江最後會注入哪一個海洋或湖泊？	東海
117.	哪裏是珠江的發源地？	雲南省馬雄山
118.	黃河全長約多少公里？	約五千五百公里
119.	長江的流域面積約有多少平方公里？	約一百八十萬平方公里
120.	黑龍江的流域面積約有多少平方公里？	約一百六十二萬平方公里
121.	珠江的流域面積約有多少平方公里？	約四十五萬平方公里
122.	珠江全長約多少公里？	約二千二百公里
123.	黃河的流域面積約有多少平方公里？	約七十五萬平方公里
124.	黑龍江全長約多少公里？	約三千四百公里
125.	長江全長約多少公里？	約六千四百公里

8. 世界地理題

世界之最：<http://ihouse.hkedcity.net/~hm1203/links/world-record.htm>

世界河流：<http://ihouse.hkedcity.net/~hm1203/hydrosphere/river-world.htm>

非洲：<http://ihouse.hkedcity.net/~hm1203/links/africa.htm>

題目	答案
1. 世界最大片的陸地位於哪個洲？	亞洲
2. 世界上哪一個國家面積最大？	俄羅斯
3. 世界上哪個國家的人口最多？	中國
4. 請說出世界上最大島嶼的名稱。	格陵蘭
5. 請說出世界上最寒冷地區的名稱。	南極
6. 請說出世界上流域面積最大河流的名稱。	亞馬遜河
7. 哪一座大山有「世界屋脊」之稱？	喜馬拉雅山
8. 請說出世界上最高山峰的名稱。	額菲爾士峰／珠穆朗瑪峰
9. 非洲哪一個高原有「非洲屋脊」之稱？	埃塞俄比亞高原
10. 哪一條是美國最長的河流？	密西西比河
11. 哪一條是歐洲的主要河流？	多瑙河
12. 哪一條是東非的主要河流？	尼羅河
13. 哪一條是巴西的主要河流？	亞馬遜河
14. 哪一條是東南亞的主要河流？	湄公河
15. 倫敦鐵橋矗立在哪一條大河流上？	泰晤士河
16. 在北美洲與南美洲間的樽頸地帶之運河名字是甚麼？	巴拿馬運河
17. 經哪條運河可以由地中海通往紅海？	蘇彝士運河
18. 剛果河在哪一大洲？	非洲
19. 伏爾加河在哪一國境內？	俄羅斯
20. 渥太華是哪個國家的首都？	加拿大
21. 緬甸的首都名字是甚麼？	內比都
22. 奧地利的首都名字是甚麼？	維也納
23. 墨西哥是屬於七大洲中的哪一洲？	中美洲
24. 阿姆斯特丹是哪一個國家的城市？	荷蘭
25. 哪一個歐洲國家有世界花園之稱？	瑞士
26. 哪一個歐洲國家在地圖上的形狀像似一隻靴子？	意大利
27. 泰國哪個城市有東方威尼斯之稱？	曼谷
28. 星加坡位於哪個半島的南端？	馬來半島
29. 耶路撒冷位於哪一個國家？	以色列
30. 尼加拉瓜大瀑布位於世界上哪一大洲？	美洲
31. 哪一個歐洲國家是在水平面以下？	荷蘭
32. 非洲有哪兩類久負盛名的自然資源？	黃金、鑽石
33. 哪些地方被稱為世界三大夜景？	香港的維多利亞港、日本的函館、意大利的哪不勒斯灣
34. 地球上的一大片陸地稱為甚麼？	洲
35. 哪一個國家是世界上出生率最高的國家？	尼日爾
36. 請說出世界上年溫差最大地區的名稱。	西伯利亞
37. 哪一個是世界上最大的湖？	裏海
38. 哪一個是世界上最大的沙漠？	撒哈拉沙漠
39. 哪一個是世界上最大的裂谷？	東非大裂谷
40. 哪一個是非洲最大的湖泊？	利亞湖

41.	尼羅河的河口在哪裡？	地中海
42.	世界上三個最早最大的果樹原生地是在哪些地區？	南歐、中國華北、華南
43.	羅馬是哪一個國家的首都？	意大利
44.	葡萄牙首都名叫甚麼？	里斯本
45.	印尼是哪一個國家的簡稱？	印度尼西亞
46.	利物浦是哪一個國家的大城市？	英國
47.	高棉是哪個國家的別稱？	柬埔寨
48.	米蘭是哪一個國家的工業中心？	意大利
49.	「陽明山」是亞洲哪一處地方的名勝？	台灣
50.	歐洲哪一個國家有「風車王國」之稱？	荷蘭
51.	哪一個國家的海岸線最長？	加拿大
52.	塞爾維亞位於哪一個洲？	歐洲

9. 語言文學題

成語

題目	答案
1. 哪一個成語形容形勢像火燒眉毛般緊急？	燃眉之急
2. 哪一個成語形容人從小被寵愛和縱容？	嬌生慣養
3. 哪一個成語是指人們事前沒有約定而彼此的見解或行動卻一致？	不約而同
4. 哪一個成語比喻有歡樂同享，有苦難一起承擔？	同甘共苦
5. 哪一個成語比喻人憑荒唐的想像，說根本辦不到的荒誕話？	癡人說夢
6. 哪一個成語比喻事物沒有人關注而被冷落？	無人問津
7. 哪一個成語形容人說話前後意思矛盾？	自相矛盾
8. 哪一個成語形容人說話謹慎或嚴守秘密？	守口如瓶
9. 哪一個成語形容人們做事踏實認真，並不浮誇？	腳踏實地
10. 哪一個成語的意思是一個人有勢力依靠就無所畏懼或顧忌？	有恃無恐
11. 哪一個成語比喻一個人見識少而又妄自尊大？	夜郎自大
12. 哪一個成語比喻人民生活極端痛苦，如身處深水、烈火裏？	水深火熱
13. 哪一個成語比喻一場空歡喜？	南柯一夢
14. 哪一個成語形容成和敗也因同一人的關係？	成也蕭何，敗也蕭何
15. 哪一個成語的意思是行軍打仗要盡出奇謀來迷惑敵人？	兵不厭詐
16. 哪一個成語比喻學生勝過老師，後人超越前人？	青出於藍
17. 哪一個成語比喻人不必要地憂慮沒有根據的事情？	杞人憂天
18. 哪一個成語是祝人們頌姻緣的美滿？	天作之合
19. 哪一個成語比喻人守著舊一套，不求進取創新？	故步自封
20. 哪一個成語比喻自我束縛或使自己陷入困境？	作繭自縛
21. 哪一個成語形容政策、法令時常變更，使人無所適從？	朝令夕改
22. 哪一個成語形容人對某事物喜愛得捨不得放手？	愛不釋手
23. 哪一個成語比喻死守過時的經驗而不知變通，或妄想不經努力而僥倖成功？	守株待兔
24. 哪一個成語形容辦事公正嚴明，不畏權勢，不講情面？	鐵面無私
25. 哪一個成語形容號召力很大，響應的人很多？	一呼百應
26. 哪一個成語比喻行動和目的並不配合？	南轅北轍
27. 哪一個成語的意思是白費了力氣，卻沒有功效，沒有好處？	徒勞無功
28. 哪一個成語形容人十分吝嗇，連一條毛也不願損失的意思？	一毛不拔
29. 哪一個成語可表示從小事的發生，便可以推知大局趨勢的意思？	一葉知秋
30. 哪一個成語形容危急萬分的情況？	一髮千鈞
31. 請說出與「旁若無人」成反義的成語。	眾目睽睽
32. 請說出與「出人意表」成反義的成語。	意料中事
33. 請說出與「巧言令色」成反義的成語。	疾言厲色
34. 請說出與「未雨綢繆」成反義的成語。	臨渴掘井
35. 「玉不琢不成器」的下半句是甚麼？	人不學不知理
36. 「朱門酒肉臭」的下半句是甚麼？	路有凍死骨
37. 「為山九仞」的下半句是甚麼？	功虧一簣
38. 「天下本無事」的下半句是甚麼？	庸人自擾之
39. 哪一個成語比喻做事中途遇到很大困難，迫於形勢而又沒法停手，只得免為其難，繼續幹下去？	騎虎難下
40. 哪一個成語比喻人們不顧事物發展規律，急於求成，錯用方法，結果反而把事情弄糟？	揠苗助長
41. 哪一個成語形容文章寫得很好，別人不能再添一句話？	不贊一詞
42. 哪一個成語比喻長期分居兩地的夫妻？	牛郎織女

43.	請說出與「以貌取人」成反義的成語。	量材錄用／唯材是用
44.	「失之東隅」的下半句是甚麼？	收之桑榆
45.	請說出「面面俱圓」的同義詞。	八面玲瓏
46.	請說出「鋌而走險」的同義詞。	迫上梁山
47.	請說出「殺身成仁」的同義詞。	捨身取義

歇後語

	題目	答案
48.	歇後語「偷雞唔到」是什麼意思？	蝕把米
49.	歇後語「船頭尺」是什麼意思？	度水
50.	歇後語「太公分豬肉」是什麼意思？	人人有份
51.	歇後語「結他無線」是什麼意思？	無得彈
52.	歇後語「無掩雞籠」是什麼意思？	自出自入
53.	歇後語「放虎歸山」是什麼意思？	後患無窮
54.	歇後語「隔夜油炸鬼」是什麼意思？	無晒火氣
55.	歇後語「年晚煎堆」是什麼意思？	人有我有
56.	歇後語「秀才遇著兵」是什麼意思？	有理說不清
57.	歇後語「閻羅王嫁女」是什麼意思？	鬼要
58.	歇後語「一三五七九」是什麼意思？	無雙
59.	歇後語「阿崩叫狗」是什麼意思？	越叫越走
60.	歇後語「潮州音樂」是什麼意思？	自己顧自己
61.	歇後語「非洲和尚」是什麼意思？	乞人憎
62.	歇後語「火燒旗杆」是什麼意思？	長炭(嘆)
63.	歇後語「亞蘭嫁亞瑞」是什麼意思？	戾門戾
64.	歇後語「老公撥扇」是什麼意思？	妻(淒)涼
65.	歇後語「水瓜打狗」是什麼意思？	唔見一截
66.	歇後語「牛皮燈籠」是什麼意思？	點極唔明
67.	歇後語「老婆擔遮」是什麼意思？	陰公
68.	歇後語「單眼佬老婆」是什麼意思？	一眼睇曬
69.	歇後語「床下底劈柴」是什麼意思？	撞板
70.	歇後語「蕃薯跌落風爐」是什麼意思？	該燬
71.	歇後語「竹籃打水」是什麼意思？	白費工夫
72.	歇後語「啞子食黃蓮」是什麼意思？	有苦說不出／有苦自己知
73.	歇後語「大腿貼郵票」是什麼意思？	走人
74.	歇後語「低欄杆」是什麼意思？	靠不住
75.	歇後語「稻草人救火」是什麼意思？	自身難保
76.	歇後語「鱷魚上岸」是什麼意思？	來者不善
77.	歇後語「飛蛾撲火」是什麼意思？	自取滅亡
78.	歇後語「狗捉老鼠」是什麼意思？	多管閑事
79.	歇後語「熱鍋上的螞蟻」是什麼意思？	走投無路
80.	歇後語「孫猴子的臉」是什麼意思？	說變就變
81.	歇後語「八仙過海」是什麼意思？	各顯其能
82.	歇後語「曹劇論戰」是什麼意思？	一鼓作氣

10. 中國文化題

題目	答案
1. 哪位皇帝統一六國不同的文字？	秦始皇〈嬴政〉
2. 1956年，甚麼政府機構公布了《漢字簡化案》？	國務院
3. 漢字因為形體特別，不同於其他的文字，所以又稱為甚麼字？	方塊字
4. 現代漢字的基本筆畫有哪八種？	點、橫、豎〈直〉、撇、捺、挑、折、鈎
5. 大部分的漢字是由哪種造字結構方式形成的？	形聲
6. 用線條描畫事物的形狀或特徵的漢字結構方式是甚麼造字方式？	象形
7. 「火」字屬於哪種漢字的造字結構方式？	象形
8. 帶有表音成分的是甚麼造字方式？	形聲
9. 形聲字由兩部分組成，表示意義的部分叫甚麼？	形符
10. 形聲字表示聲音的部分叫甚麼？	聲符
11. 「江」、「河」、「湖」、「泊」這些形聲字的「形符」表示甚麼意義？	表示「水」，與水有關的東西
12. 「上」字是在「一」的上面加「卜」表示地的上方。哪麼「上」字屬哪種造字方式？	指事
13. 由兩個或兩個以上的獨體字組成，以所組成的字形或字義合併起來，表達一字的意思，這是甚麼造字方式？	會意
14. 中國現存最古老的文字是甚麼？	甲骨文
15. 哪個時代盛行以龜甲占卜？	商、周時代
16. 甲骨文距離至今有多少年歷史？	三、四千年
17. 書法中的四體是甚麼？	篆、隸、正、草
18. 甚麼字體是秦朝通行於全國的標準字體？	小篆
19. 甚麼字體是把小篆的長圓字變為方扁型而成？	隸書
20. 「字體端正，用筆合法」是哪一種書法字體的定義？	楷書
21. 哪種字體是介於楷書和草書之間？	行書
22. 哪一種書法是最具想像力？	草書
23. 《神龍蘭亭序帖卷》是哪位書法家的名帖？	王羲之
24. 唐碑中的歐陽詢、虞世南、褚遂良、薛稷合稱甚麼？	初唐四家
25. 中國的繪畫淵源最早可以上溯到甚麼時代？	新石器時代
26. 請說出兩種中國畫的主要工具。	毛筆、宣紙、墨、水性顏料
27. 哪一位唐代畫家擅長將詩與畫融為一體？	王維
28. 明代畫家唐寅擅長繪畫哪一種畫？	人物畫
29. 請說出兩種在傳統中國畫中最突出的題材。	人物、山水、花鳥
30. 三國及南北朝時，中國人物畫的風格開始受到哪一個宗教的影響？	佛教
31. 哪個朝代的山水畫最為鼎盛？	元朝
32. 哪四本是四大譴責小說？	1.官場現形記；2.二十年目睹之怪現狀；3.老殘遊記；4.孽海花
33. 農政全書有多少卷？有多少字？	六十卷、五十多萬字
34. 何謂農業生產三要素？	人、天、地
35. 哪本書是中國最早論述南方水稻區域及農業技術的書？	農書
36. 「三腳樓」將耕種時哪三道工序連在一起一次完成？	開溝、下種、覆蓋
37. 哪個國家最早發明養蠶、種桑和織絲？	中國
38. 周代貴族階層利用甚麼質料做衣服？	絲綢
39. 茶經是誰人的著作？	陸羽
40. 二千多年前，中國人為哪一種動物發明了蹄鐵技術？	馬
41. 春秋戰國時，誰是著名的相馬學家？	伯樂

42.	喻本元、喻本亨編著了一部獸醫古典名著，有關名著的名字是甚麼？	元亨療馬集
43.	中國現存最早的一部藥物學專著神農本草經，是在何時成書的？	漢代
44.	傷寒雜病論是誰人所著的？	張仲景
45.	誰有「醫聖」之稱？	張仲景
46.	哪位中國古代醫學家以精巧的外科手術和先進的麻醉術而成名？	華佗
47.	明朝李時珍以二十七年時間寫成一本醫學巨著，這本巨著的名字是甚麼？	本草綱目
48.	生理病理學的主要內容包括甚麼？	臟腑、經絡、氣血、津液
49.	「四診」是指甚麼？	望診、聞診、問診、切診
50.	經絡是指人體內的甚麼東西？	氣血運行的通道
51.	津液包括哪幾種液體？	血液、唾液、淚液、汗液
52.	四氣是指哪四種藥性？	寒、熱、溫、涼
53.	針灸治療法包括哪兩種？	針法和灸法
54.	中國的針灸療法有何優點？	操作簡便、應用廣泛、療效迅速
55.	孫思邈被後人尊稱為甚麼？	藥王
56.	哪本書是世界第一部有系統的法醫學專著？	洗冤錄
57.	古代中國哪本經書最早紀錄月蝕現象？	《詩經·小雅》
58.	古代中國哪本書籍最早紀錄哈雷彗星的天文現象？	《春秋》
59.	古代中國哪本書籍最早紀錄太陽黑子的天文現象？	《漢書五行志》
60.	中國古代發明了甚麼測定天體方位的儀器？	渾儀
61.	從商代到公元 1700 年，中國約紀錄了 90 新星和甚麼星？	超新星
62.	歐洲發現太陽黑子的最早記載比中國晚多少年？	八百多年
63.	歐洲對哈雷彗星的最早記載比中國晚多少年？	六百多年
64.	唐代古星圖所繪成的 1350 顆星是在哪個地方發現？	敦煌
65.	中國古代的海員用甚麼方法確定航船的位置？	牽星法/術
66.	根據戰國中期出現的「元氣」學說，認為天地是怎樣生成的？	由物質性的「元氣」生成。
67.	戰國時期的『宇宙時空無限』觀點，給「宇宙」下了一個怎樣的定義？	四方上下曰宇，古往今來曰宙
68.	中國在甚麼時期出現了無窮天體系統的觀念？	元明時期
69.	中國於甚麼年代開始使用四分曆？	春秋末年 / 公元 5 世紀
70.	中國甚麼朝代開始用天干與地支組合記載日期？	商代 / 朝
71.	春秋戰國時期，哪一種數學口訣已經成為普通常識？	「九九」乘法口訣
72.	中國哪位數學家應用劉徽的「割圓術」求出精確的圓周率？	祖沖之
73.	籌算始創於哪個朝代？	西周
74.	古代中國在籌算的基礎上創造出更為先進的計算工具，那是甚麼？	珠算
75.	中國於哪個朝代已產生了奇數、偶數和倍數的概念？	商代 / 朝
76.	中國於哪個時期，加減乘除四則運算已經完備？	春秋戰國時期
77.	唐高宗時，哪一本經書頒為數學教材？	《算經十書》
78.	自代數學出現後，中國於哪個朝代達到高峰？	宋、元
79.	世界上最早的正切函數表，是由哪位中國數學家編製？	僧一行
80.	請說出中國古代四大發明。	指南針、造紙術、印刷術、火藥
81.	在戰國時代，中國的指南針稱為甚麼？	司南
82.	誰人發明了用樹皮、破布、廢麻等原料來造紙？	蔡倫
83.	刻板印刷術是把圖文刻在甚麼東西上然後再用水墨印刷？	木板
84.	活字版印刷術是由誰人發明的？	畢昇
85.	火藥的發明有助哪一種事業的發展？	航海業

86.	道家的始祖是誰？	老子
87.	明朝最有名的道士是誰？	張三丰
88.	相傳，古時黃帝最大的敵人是誰？	蚩尤
89.	《千字文》首四字是「天地玄黃」，以後四字是甚麼？	宇宙洪荒
90.	黃宇仁著作《萬曆十五年》，記載的是那一位皇帝的事跡？	明神宗

11. 中國傳統價值觀

<認識中國-文化社會篇(第二版)>(香港教育圖書)

題目	答案
1. 「崇本抑末」這中國傳統經濟思想意思是甚麼？	以農業為本、工商為末
2. 天道有陰陽之別，人道有甚麼之分？	男女
3. 「金、木、水、火、土」合稱五行，「仁、義、禮、智、信」合稱為甚麼？	五德
4. 「中庸」是中國古代哪一家學說的哲學思想？	儒家
5. 「不義而富且貴，於我如浮雲」是誰人說的？	孔子
6. 「應按學生的資質來教導」是出自孔子的甚麼主張？	因材施教
7. 「三人行，必有我師」是誰人說的？	孔子
8. 「只有尊重帝王的權位才能使國家太平」是法家和哪一家的思想？	儒家
9. 根據中國古代儒家傳統的政治思想，應以甚麼來治理國家？	禮治，以禮儀規範治國。
10. 「三綱」是指甚麼？	「君臣、父子、夫妻」
11. 「三從四德」是給哪種人的規範？	女性
12. 「三從」是指女子要追從哪些人？	「從父、從夫、從子」
13. 「四德」是指甚麼？	「婦德、婦言、婦容、婦功」。
14. 「守節、慎言、修容」和甚麼是古代中國女性的基本原則？	勤工
15. 誰人提出捨身取義的思想？	孟子
16. 「君子無所爭」是指人與人之間要怎樣相處？	和諧與團結
17. 「溥天之下，莫非王土，率土之濱，莫非王臣」出自哪一本書？	詩經
18. 「大道之行也，天下為公，選賢與能，講信修睦」出自哪一本書？	禮記
19. 「民為貴，社稷次之，君為輕」是誰的思想？	孟子
20. 哪一個思想家認為君主不可能直接管理百姓，只能通過官吏去管理？	韓非
21. 中國歷史上哪一個人「外舉不避仇，內舉不避子」？	祁黃羊
22. 仁義、孝悌、忠信、禮讓、廉平、節儉、勤勞和明察合稱為甚麼？	八德
23. 「君子之為學，以明道也，以救世也」是誰的思想？	顧炎武
24. 主張「民惟邦本」的兩位學者名字是甚麼？	程頤和程顥
25. 誰人提出「教育救國」論？	嚴復
26. 朱熹提出的「正心」是甚麼意思？	即端正思想品性
27. 「建國君民，教學為先」意思指建設國家，管理人民以甚麼為最重要？	教育
28. 「由博返約，學貴專精」的治學精神中，「精」是指甚麼？	專一
29. 「禮之用，和為貴」出自哪本書？	《論語》
30. 「富貴不能淫，貧賤不能移，威武不能屈」是誰人的主張？	孟子

12. 環境科學題

<十萬個為甚麼《新世紀版》-環境科學篇 I>(商務)

漁農自然護理署：<http://www.afcd.gov.hk/cindex.html>

題目	答案
1. 為了讓公眾及時了解地區的環境狀況，許多國家的環保部門每年都會定期發佈甚麼？	環境狀況公報
2. 哪一個國家首先提出「環境影響評價」這個概念？	美國
3. 「三同時」制度，是指防治污染的設施與主體工程在哪三個階段同時進行？	(同時)設計、(同時)施工、(同時)投產使用
4. 「綠色壁壘」是指進口國拒絕進口哪一類商品？	在生產和使用過程中產生環境污染或破壞生態的商品
5. 一個國家的經濟增長可以用哪兩個指針來衡量？	國民生產總值、國內生產總值
6. 試講出「可持續發展」的兩個基本要點。	1.必須滿足當代人(特別是窮人)的需求； 2.(今天的發展)不能損害後代人滿足需求的能力。
7. 「可持續發展」是哪三個方面的協調統一？	可持續經濟、可持續生態、可持續社會
8. 試舉出兩個黃河流域的森林被毀掉原因。	1.戰爭的摧殘；2.毀林開荒及不合理採伐； 3.火災燒毀；4.統治者大興土木
9. 哪三種技術是近年最被看好的三大技術領域？	環保技術、生物技術、通訊技術
10. 「綠色技術」可分為哪三個層次？	末端治理技術、清潔工藝、綠色產品
11. 地球之肺是指甚麼？	森林
12. 試舉出三個「不可再生能源」的例子。	煤、石油、天然氣、核能
13. 試舉出三個「可再生能源」的例子。	風能、水能、潮汐能、太陽能、沼氣
14. 地球所截獲的太陽能量，相當於全世界所有電站總發電量的多少倍？	10 萬倍
15. 每噸海水約含多少克鈾？	3 克
16. 一間核電站使附近居民每年受到的輻射劑量，不應超過多少毫雷姆？	2 毫
17. 國際核能事件分級表共分多少級？	7 級
18. 哪兩項事故被列為國際核能事件分級表中最高的第 7 級？	切爾諾貝爾核電廠事故、福島第一核電站事故
19. 日本福島第一核電站核事故，是由甚麼天然災害引致？	地震引起的海嘯
20. 請說出太陽能和風能的兩個弱點。	能量過於分散、不穩定
21. 沼氣的主要成份是甚麼？	甲烷
22. 請說出兩個因地熱開發所引起的環境問題。	地面沉降、污染飲用水水源，引起地方疾病
23. 請說出天然氣的兩個優點。	開採成本低、便於用管道運輸、燃燒效率高、污染少
24. 請說出排名世界消耗量首三位的能源名稱。	石油、煤炭、天然氣
25. 如果把食物鏈和食物網中各級生物的生物量、能量和個體數量順序排列起來，繪製成圖，形狀與甚麼相似？	埃及金字塔
26. 在森林生態系統中，綠色植物是生產者，動物是消費者，微生物是甚麼？	分解者
27. 廢水中含有哪些是樹木生長不可缺少的養料？	礦物質

28.	除熱帶雨林外，還有甚麼雨林？	溫帶雨林
29.	生物與周圍環境相互作用，形成了各種各樣的甚麼系統？	生態系統
30.	水域生態系統可分為哪兩個生態系統？	海洋生態系統、淡水生態系統
31.	食物鏈是指甚麼？	食物之間的一種關係
32.	食物鏈是由哪一位著名生物學家提出的？	達爾文
33.	為減輕污染，我們可用甚麼氣體代替煤氣？	天然氣
34.	生態系統有四個基本組成成分，分別是生產者、消費者、分解者和甚麼？	無機養分
35.	在一個正常的生態系統中，生產者、消費者和分解者之間保持著一種動態的平衡，這種平衡狀態叫做甚麼？	生態平衡
36.	通過光合作用，森林維持了空氣中的二氧化碳和甚麼的平衡？	氧氣
37.	濕地的土壤和在濕地上生長的植物既能吸收營養物，又能把水中的污染物滯留下來，所以濕地被人們稱為甚麼？	天然淨水器
38.	為了保護生物的多樣性，我們要從哪三方面採取保護措施？	基因、物種、生態系統
39.	甚麼是大氣污染？	大氣中某些氣體異常增多，或者增加了一些新的氣體成分。
40.	請說出兩種對環境造成危害的大氣污染物。	二氧化硫、氮氧化物、一氧化碳、氟氯烴
41.	試說出汽車所排放的廢氣中其中三種成份。	一氧化碳、碳氫化合物、氮氧化物、碳煙、二氧化碳和二氧化硫（任擇其三）
42.	大氣中的鉛污染，九成以上是由甚麼所造成？	汽車所排放的廢氣
43.	中國北京於哪一年開始推廣無鉛汽油？	1998年
44.	車輛急煞車時，輪胎和路面激烈摩擦，會產生甚麼？	石棉塵
45.	在中國，目前列入空氣污染指數的項目有哪三項？	二氧化硫、氮氧化物和總懸浮顆粒
46.	海濱、林區、山村的空氣特別新鮮，這是因為當中含有大量甚麼物質？	負離子
47.	試舉出一種酸雨所帶來的環境問題。	湖水變酸，水質嚴重惡化/林木生長變慢直至枯死
48.	火山在爆發時，會噴出無數的灰塵及甚麼？	二氧化硫
49.	工業生產和日常生活釋放大量二氧化碳，會引起全球出現甚麼現象？	溫室效應
50.	燃油燃燒不充分會產生哪種氣體？	一氧化碳
51.	在大氣的鉛污染中，百分之幾以上是由汽車廢氣造成的？	百分之九十
52.	哪一種汽油可防止和減少汽車廢氣造成的鉛污染？	無鉛汽油
53.	嚴重的中鉛毒，會患上甚麼病？	貧血病
54.	目前列入空氣污染指數的項目暫定為氮氧化物、總懸浮顆粒及甚麼？	二氧化硫
55.	酸雨的pH值是小於多少？	5.6
56.	酸雨對森林、人類、農業、漁業及哪方面都有影響？	建築物
57.	為甚麼以「克隆技術」（cloning）複製動物的過程不利於物種的進化？	因「克隆」出來的物種、基因序列與母體完全相同，不具有多樣性。
58.	生物圈保護區與傳統自然保護區最大的不同，是前者倡導的是「保護和甚麼結合」？	發展
59.	人類排放的污染物在大氣環境中發生各種化學反應，產生更多污染物，形成甚麼？	二次污染
60.	光化學煙霧除了危害人體健康外，還對建築物和機器造成甚麼影響？	受腐蝕
61.	根據「世界自然監察中心」估計，濕地佔全球陸地面積約百分之幾？	百分之六
62.	請說出兩個我們從濕地獲得的好處。	儲存水份、潔淨水質、保護海岸線、防止氾濫、為野生生物提供

		食物及庇護所、為人類提供食物及原材料、提供運輸的渠道。
63.	《拉姆薩爾公約》是一個屬甚麼性質的公約？	保護濕地的國際公約
64.	后海灣內灣及米埔沼澤於 1995 年正式列為甚麼濕地？	拉姆薩爾
65.	香港濕地公園佔地約多少公頃？	61 公頃
66.	香港濕地公園的標誌上有哪種動物的圖案？	鷺鳥
67.	香港濕地公園位於米埔拉姆薩爾濕地及哪一市鎮之間？	天水圍
68.	哪種植物主要在濕地生長？	紅樹
69.	在超過 60 種真紅樹品種中，在香港有紀錄的有多少種？	8 種
70.	中華白海豚的學名是甚麼？	印度太平洋駝背豚
71.	據估計，最少有 1500 條中華白海豚在香港水域及哪一帶出沒？	珠江
72.	中華白海豚的幼豚和成年豚的體色有何分別？	幼豚是灰色；成年豚是粉紅白色
73.	全港共有多少個郊野公園？	23 個
74.	在香港共有多少個海岸公園？	4 個
75.	請講出兩個香港的海岸公園的名字。	海下灣海岸公園、印洲塘海岸公園、沙洲及龍鼓洲海岸公園及東平洲海岸公園
76.	請講出香港唯一一個海岸保護區的名字。	鶴咀海岸保護區
77.	地球至今為止最充足的能源是甚麼？	太陽能
78.	世界環境日是每年的幾月幾日？	6 月 5 日

13. 視訊題

視訊題取材於以下片段，參賽者須於賽前觀看有關片段，並從片段中找出下列問題的答案

➤ 中國通史第二集《中華先祖》 <https://youtu.be/bM77ikvvRtc>

問題
1. 根據中國通史第二集《中華先祖》，李鄭屋古墓裡，發掘出 58 件陪葬品，屬於那一個時期？
2. 根據中國通史第二集《中華先祖》，那裡的人被認為是中國古人繁衍的後代？
3. 根據中國通史第二集《中華先祖》，湖南許昌人被形容是甚麼？
4. 根據中國通史第二集《中華先祖》，那裡是中國遠古祖先最北端的活動地點？
5. 根據中國通史第二集《中華先祖》，那一年是泥河灣首次發現史前遺物？
6. 根據中國通史第二集《中華先祖》，泥河灣發現的史前遺物包括了石製品和甚麼？
7. 根據中國通史第二集《中華先祖》，2001 年在泥河灣發現了甚麼大型動物骨骼化石？
8. 根據中國通史第二集《中華先祖》，古人類在動物骨骼化石上留有砍砸和甚麼痕跡？
9. 根據中國通史第二集《中華先祖》，那本古籍講述女媧摶(音：屯)土造人的故事？
10. 根據中國通史第二集《中華先祖》，神話故事「盤古開天闢地」是在女媧降生前還是後？
11. 根據中國通史第二集《中華先祖》，女媧用甚麼來製造一個個小人？
12. 根據中國通史第二集《中華先祖》，女媧為方便，改以甚麼方法造人？
13. 根據中國通史第二集《中華先祖》，地球上最初的生命在那時候誕生？
14. 根據中國通史第二集《中華先祖》，祿豐古猿化石在那個省出土？
15. 根據中國通史第二集《中華先祖》，祿豐古猿距今大約多少年？
16. 根據中國通史第二集《中華先祖》，臘瑪古猿祿豐種是棲息樹上還是在地面生活？
17. 根據中國通史第二集《中華先祖》，甚麼原因讓古猿進化成直立行走？
18. 根據中國通史第二集《中華先祖》，那時期地球發生最後一次升溫事件？
19. 根據中國通史第二集《中華先祖》，中世紀期間，地球那裡出現了冰川的時期？
20. 根據中國通史第二集《中華先祖》，為甚麼古猿到地面生活，前肢會變成手？
21. 根據中國通史第二集《中華先祖》，人的脊柱形成四個彎曲，這有甚麼作用？
22. 根據中國通史第二集《中華先祖》，那種因素加強了人類製作工具的能力？
23. 根據中國通史第二集《中華先祖》，直立人在捕獵上有甚麼優勢？
24. 根據中國通史第二集《中華先祖》，人的進化分四個階段，包括南方猿人、直立人、現代人和甚麼人？
25. 根據中國通史第二集《中華先祖》，試舉出人類區別於動物的一個證據？
26. 根據中國通史第二集《中華先祖》，元謀人生活在那個年代？
27. 根據中國通史第二集《中華先祖》，發現二百萬年前後直立人化石的地方，包括長江、淮河和那裡？
28. 根據中國通史第二集《中華先祖》，那裡發掘出北京猿人的頭蓋骨？
29. 根據中國通史第二集《中華先祖》，那一年首次發掘出北京猿人的頭蓋骨？
30. 根據中國通史第二集《中華先祖》，甚麼能力是人類掌控世界的關鍵？
31. 根據中國通史第二集《中華先祖》，周口店的山洞裡發現了甚麼可證明北京猿人使用火？
32. 根據中國通史第二集《中華先祖》，古人類掌握了甚麼能力，使得大腦變發達？
33. 根據中國通史第二集《中華先祖》，甚麼被形容為人類第一次支配自然界？
34. 根據中國通史第二集《中華先祖》，甚麼猛獸會吃掉北京猿人？
35. 根據中國通史第二集《中華先祖》，古人又稱為甚麼？
36. 根據中國通史第二集《中華先祖》，中國境內有三個較重要的古人化石遺迹，包括許家窑人、山西丁村和陝西的甚麼人？
37. 根據中國通史第二集《中華先祖》，那裡發現了古人類下頷骨化石，被認為是早期智人出現的證據？
38. 根據中國通史第二集《中華先祖》，東亞現代人的直接祖先從那裡遷徙過來的？
39. 根據中國通史第二集《中華先祖》，我們祖先從古人進化到新人，那個最有代表性？
40. 根據中國通史第二集《中華先祖》，那一年發現了山頂洞人？
41. 根據中國通史第二集《中華先祖》，山頂洞分多少個部份？
42. 根據中國通史第二集《中華先祖》，山頂洞裡的上室作用是？
43. 根據中國通史第二集《中華先祖》，山頂洞裡的下室作用是？
44. 根據中國通史第二集《中華先祖》，山頂洞裡的下窖(音：飲)作用是？
45. 根據中國通史第二集《中華先祖》，山頂洞人的腦容量是多少？
46. 根據中國通史第二集《中華先祖》，山頂洞人以甚麼為生？
47. 根據中國通史第二集《中華先祖》，山頂洞人狩獵甚麼為主？
48. 根據中國通史第二集《中華先祖》，山頂洞裡最使人驚愕的發現是甚麼？

49. 根據中國通史第二集《中華先祖》，甚麼可以表示從鬆散的原始群落轉變為固定的大家族？

➤ 老廣的味道第三季第五集 <https://youtu.be/CSfgEW92r5g>

	問題
50.	根據老廣的味道第三季第五集，潮州菜的經典食材是什麼？
51.	根據老廣的味道第三季第五集，潮州人稱廣東汕尾到福建廈門一帶為什麼？
52.	根據老廣的味道第三季第五集，響螺分為文螺和什麼螺？
53.	根據老廣的味道第三季第五集，為什麼文螺較受商家歡迎？
54.	根據老廣的味道第三季第五集，食用響螺，可以追溯到那時期？
55.	根據老廣的味道第三季第五集，現存中國最古老的響螺烹調方法是？
56.	根據老廣的味道第三季第五集，上菜時把螺尾也帶上，潮州人認為代表什麼？
57.	根據老廣的味道第三季第五集，白灼好的螺肉要淋上甚麼以封住水分？
58.	根據老廣的味道第三季第五集，較韌的螺頭通常搭配甚麼來煮湯？
59.	根據老廣的味道第三季第五集，筍(音：肋)菜的「筍」字在當地話裡(恩平恩城)是什麼意思？
60.	根據老廣的味道第三季第五集，最早記載筍(音：肋)菜的書籍是？
61.	根據老廣的味道第三季第五集，那段時間的筍(音：肋)菜會較嫩？
62.	根據老廣的味道第三季第五集，那季節的筍(音：肋)菜用來製茶？
63.	根據老廣的味道第三季第五集，除了筍(音：肋)菜，恩平還有甚麼標誌性傳統美食？
64.	根據老廣的味道第三季第五集，筍(音：肋)菜和檸檬配合，做成那種新產品？
65.	根據老廣的味道第三季第五集，芡(音：欠)實在肇慶又被稱為什麼？
66.	根據老廣的味道第三季第五集，甚麼間是芡(音：欠)實的花期？
67.	根據老廣的味道第三季第五集，怎樣去看出芡(音：欠)實是否夠肥？
68.	根據老廣的味道第三季第五集，立冬後，芡(音：欠)實的果苞被稱為什麼？
69.	根據老廣的味道第三季第五集，肇慶產的芡(音：欠)實外表呈紅褐色，還有甚麼特點？
70.	根據老廣的味道第三季第五集，為什麼肇慶產的芡(音：欠)實被稱為「水中人參」？
71.	根據老廣的味道第三季第五集，試指出影片裡介紹的其中一種以芡實做的菜式。
72.	根據老廣的味道第三季第五集，西江新會河段盛產甚麼？
73.	根據老廣的味道第三季第五集，撈黃沙蜆講究一個甚麼字？
74.	根據老廣的味道第三季第五集，石板沙居民的祖先是那裡人？
75.	根據老廣的味道第三季第五集，每年那段時間食黃沙蜆最好？
76.	根據老廣的味道第三季第五集，30多年前的《中國名菜集錦》一書，由那國家出版？
77.	根據老廣的味道第三季第五集，粵菜有5項特點，包括：清、鮮、爽和甚麼？
78.	根據老廣的味道第三季第五集，麥穗花鮑這道菜講究刀工，但最關鍵是那個工序？
79.	根據老廣的味道第三季第五集，佛山地區最常見的早餐是以甚麼配生滾粥？
80.	根據老廣的味道第三季第五集，佛山陶器工人愛喝米酒的原因是？
81.	根據老廣的味道第三季第五集，每一種新酒的調制都要從甚麼開始？
82.	根據老廣的味道第三季第五集，酒餅被釀酒人稱為甚麼？
83.	根據老廣的味道第三季第五集，酒餅以酒餅葉、大米、中藥材和甚麼製成？
84.	根據老廣的味道第三季第五集，玉冰燒的名稱源自那種材料？
85.	根據老廣的味道第三季第五集，酒窖冬暖夏涼的環境對釀酒有甚麼幫助？
86.	根據老廣的味道第三季第五集，傳統粵菜香酥肉以玉冰燒和甚麼醃製五花肉？
87.	根據老廣的味道第三季第五集，製作一款好的玉冰燒是技藝和甚麼的配合？
88.	根據老廣的味道第三季第五集，香酥肉的要求標準是甚麼？
89.	根據老廣的味道第三季第五集，桂花炒素翅中的桂花是指甚麼？
90.	根據老廣的味道第三季第五集，製作桂花炒素翅需要快速動鍋鏟和甚麼？
91.	根據老廣的味道第三季第五集，吃黃沙蜆的最高境界稱為甚麼？

➤ 超級工程第一集《港珠澳大橋》<https://youtu.be/TpTS9CUQbXs>

	問題
92.	根據超級工程第一集《港珠澳大橋》，港珠澳大橋用了多少噸鋼材建造？
93.	根據超級工程第一集《港珠澳大橋》，港珠澳大橋用了多少噸鋼筋混凝土建造海底隧道？
94.	根據超級工程第一集《港珠澳大橋》，香港有多少平方里？
95.	根據超級工程第一集《港珠澳大橋》，那裡被譽為中國最適合居住的海濱城市？
96.	根據超級工程第一集《港珠澳大橋》，澳門有多少平方里？
97.	根據超級工程第一集《港珠澳大橋》，澳門有多少居民？
98.	根據超級工程第一集《港珠澳大橋》，伶仃洋有多少公里？
99.	根據超級工程第一集《港珠澳大橋》，伶仃洋是甚麼類型海域？
100.	根據超級工程第一集《港珠澳大橋》，伶仃洋大橋的橋墩會阻擋泥沙，超過多少%的阻水率，泥沙就會被阻擋沉積？
101.	根據超級工程第一集《港珠澳大橋》，橋面高度要超過多少米，才可以讓 30 萬噸的油輪可以通行？
102.	根據超級工程第一集《港珠澳大橋》，香港機場周圍建築物，高度限制不可以超過多少米？
103.	根據超級工程第一集《港珠澳大橋》，港珠澳大橋的海底隧道長多少公里？
104.	根據超級工程第一集《港珠澳大橋》，港珠澳大橋的跨海大橋長多少公里？
105.	根據超級工程第一集《港珠澳大橋》，建造人工島要挖走多少萬立方米的淤泥？
106.	根據超級工程第一集《港珠澳大橋》，建造人工島用了多少個大圓鋼筒？
107.	根據超級工程第一集《港珠澳大橋》，圓鋼筒的直徑是多少米？
108.	根據超級工程第一集《港珠澳大橋》，圓鋼筒的高度是多少米？
109.	根據超級工程第一集《港珠澳大橋》，港珠澳大橋用了那種技術興建海底隧道？
110.	根據超級工程第一集《港珠澳大橋》，海底隧道的每節沉管有多少米長？
111.	根據超級工程第一集《港珠澳大橋》，海底隧道的每節沉管有多少噸？
112.	根據超級工程第一集《港珠澳大橋》，港珠澳大橋的大圓鋼筒在那個城市生產？
113.	根據超級工程第一集《港珠澳大橋》，鋼鐵團隊有多少個月生產足夠的大圓鋼筒？
114.	根據超級工程第一集《港珠澳大橋》，重達 6 萬噸的鋼板足以搭建多少座巴黎鐵塔？
115.	根據超級工程第一集《港珠澳大橋》，港珠澳大橋有那個歐洲國家的工程師參與？
116.	根據超級工程第一集《港珠澳大橋》，那國城市負責沉管隧道模擬安裝？
117.	根據超級工程第一集《港珠澳大橋》，葡人當年在澳門上岸的地方，現在是甚麼建築物？
118.	根據超級工程第一集《港珠澳大橋》，澳門自由行在那年開放？
119.	根據超級工程第一集《港珠澳大橋》，伶仃洋大橋的橋墩長期受那種物質威脅？
120.	根據超級工程第一集《港珠澳大橋》，港珠澳大橋以甚麼來減少地震威脅？
121.	根據超級工程第一集《港珠澳大橋》，港珠澳大橋有多少座通航橋樑讓船隻通過？
122.	根據超級工程第一集《港珠澳大橋》，伶仃洋大橋每年有多少時間超過 6 級以上風速？
123.	根據超級工程第一集《港珠澳大橋》，那間大學負責利用風洞模型來找出解決橋樑共震的辦法？
124.	根據超級工程第一集《港珠澳大橋》，在大橋上加上甚麼可以減少橋樑的渦震？
125.	根據超級工程第一集《港珠澳大橋》，港珠澳大橋工程師與甚麼部門合作重新規劃航道？
126.	根據超級工程第一集《港珠澳大橋》，一艘 7 萬噸的運輸船最多可以載多少根圓鋼筒？
127.	根據超級工程第一集《港珠澳大橋》，珠海共有人口多少？
128.	根據超級工程第一集《港珠澳大橋》，大橋建立了一個名為 GNSS 基站，其任務是？

➤ 航拍中國第二季第五集《廣東》 https://youtu.be/_KuCKZLfGYy

	問題
129.	根據航拍中國第二季第五集《廣東》，廣州電視塔給人的第一印象是甚麼？
130.	根據航拍中國第二季第五集《廣東》，廣州電視塔中間最細處直徑大約多少？
131.	根據航拍中國第二季第五集《廣東》，廣州人稱電視塔做甚麼？
132.	根據航拍中國第二季第五集《廣東》，廣州電視塔高多少米？
133.	根據航拍中國第二季第五集《廣東》，廣州電視塔大約用了多少噸鋼材？
134.	根據航拍中國第二季第五集《廣東》，那個是廣州市最大的體育中心？
135.	根據航拍中國第二季第五集《廣東》，天河體育場可容納多少觀眾？
136.	根據航拍中國第二季第五集《廣東》，那區是中國 300 米以上超高層建築最密集的地方？
137.	根據航拍中國第二季第五集《廣東》，廣州在多少年前出現專業種花的花農？
138.	根據航拍中國第二季第五集《廣東》，中國大部份照明產品來自那個地區？
139.	根據航拍中國第二季第五集《廣東》，今年是第幾屆廣州國際燈光節？
140.	根據航拍中國第二季第五集《廣東》，1861 年，廣州那個小島被英國和法國佔據？
141.	根據航拍中國第二季第五集《廣東》，那個國家的人設計了廣州石室聖心大教堂
142.	根據航拍中國第二季第五集《廣東》，廣州石室聖心大教堂的排水口是那種瑞獸雕像？
143.	根據航拍中國第二季第五集《廣東》，廣州石室聖心大教堂以那兩種材料粘合金崗岩石而建？
144.	根據航拍中國第二季第五集《廣東》，廣州石室聖心大教堂用了多少年才建成？
145.	根據航拍中國第二季第五集《廣東》，廣州陳家祠屋檐上的日神塑像做了那個手勢？
146.	根據航拍中國第二季第五集《廣東》，廣州的茶樓起源於那個朝代？
147.	根據航拍中國第二季第五集《廣東》，那個年代粵劇在珠江三角洲一帶出現？
148.	根據航拍中國第二季第五集《廣東》，全球大約有多少人口使用粵語？
149.	根據航拍中國第二季第五集《廣東》，虎門大橋位於那江河的入海口？
150.	根據航拍中國第二季第五集《廣東》，虎門大橋在那年通車？
151.	根據航拍中國第二季第五集《廣東》，廣州南站在那年投入使用？
152.	根據航拍中國第二季第五集《廣東》，時速超過多少公里就稱為高速鐵路？
153.	根據航拍中國第二季第五集《廣東》，廣州諺語「東西南北中」下句是甚麼？
154.	根據航拍中國第二季第五集《廣東》，廣州南站春節期間單日最高客運量曾接近多少萬人次？
155.	根據航拍中國第二季第五集《廣東》，湛江市燈樓角地形像一支牛角，所以該處又被稱為甚麼？
156.	根據航拍中國第二季第五集《廣東》，燈樓角一帶是那兩處海水的交匯處？
157.	根據航拍中國第二季第五集《廣東》，那個時期最早出現徐聞港的記載
158.	根據航拍中國第二季第五集《廣東》，開坡國家級中心漁港在那個市？
159.	根據航拍中國第二季第五集《廣東》，廣東海上絲綢之路博物館裡收藏了一艘沉船，這沉船是那年代的？
160.	根據航拍中國第二季第五集《廣東》，廣東海上絲綢之路博物館裡收藏了一艘沉船，這沉船被稱作甚麼？
161.	根據航拍中國第二季第五集《廣東》，碉樓本來的作用是甚麼？
162.	根據航拍中國第二季第五集《廣東》，黃飛鴻紀念館外的廣場每天會有甚麼表演？
163.	根據航拍中國第二季第五集《廣東》，黃飛鴻紀念館建在那個市？
164.	根據航拍中國第二季第五集《廣東》，西江發源於那裡？
165.	根據航拍中國第二季第五集《廣東》，中國所有河流之中，航運量第一的是？
166.	根據航拍中國第二季第五集《廣東》，肇慶在唐代稱為甚麼？
167.	根據航拍中國第二季第五集《廣東》，端硯在那裡出產？
168.	根據航拍中國第二季第五集《廣東》，七星岩出產那種獨有的端硯？
169.	根據航拍中國第二季第五集《廣東》，那個年代開始禁止開採白端？
170.	根據航拍中國第二季第五集《廣東》，丹霞山位於那個市？
171.	根據航拍中國第二季第五集《廣東》，在中國，紅色砂礫岩層地貌被專稱為甚麼？
172.	根據航拍中國第二季第五集《廣東》，丹霞山一名由兩兄弟命名，這對兄弟的姓氏是甚麼？
173.	根據航拍中國第二季第五集《廣東》，南嶺西京古道在那個時期開鑿？
174.	根據航拍中國第二季第五集《廣東》，唐玄宗命人從西京古道運送荔枝回長安，送給誰吃？
175.	根據航拍中國第二季第五集《廣東》，西京古道最終淹沒在那個水庫之下？
176.	根據航拍中國第二季第五集《廣東》，乳源大峽谷大約在多少年前的地殼運動形成？
177.	根據航拍中國第二季第五集《廣東》，乳源大峽谷每天會有甚麼表演？
178.	根據航拍中國第二季第五集《廣東》，英西峰林位於那個市？
179.	根據航拍中國第二季第五集《廣東》，英西峰林大概有多少座山峰？
180.	根據航拍中國第二季第五集《廣東》，溶蝕了岩石的流水遇到了甚麼會讓原來的礦物質重新沉積？

181.	根據航拍中國第二季第五集《廣東》，岩洞裡的石筍每一萬年可以長高多少米？
182.	根據航拍中國第二季第五集《廣東》，連南千年瑤寨位於那個市？
183.	根據航拍中國第二季第五集《廣東》，瑤寨在農曆十月十六日是甚麼節日？
184.	根據航拍中國第二季第五集《廣東》，瑤族歡慶時會跳那種舞蹈？
185.	根據航拍中國第二季第五集《廣東》，廣濟橋溝通了那裡的東西兩岸？
186.	根據航拍中國第二季第五集《廣東》，梅江的命名由來？
187.	根據航拍中國第二季第五集《廣東》，梅州是那族人南遷的主要聚居地？
188.	根據航拍中國第二季第五集《廣東》，泰安樓位於那個縣？
189.	根據航拍中國第二季第五集《廣東》，泰安樓距今有多少年歷史？
190.	根據航拍中國第二季第五集《廣東》，南華又廬的主人姓甚麼？
191.	根據航拍中國第二季第五集《廣東》，珠海大劇院外形像甚麼？
192.	根據航拍中國第二季第五集《廣東》，那個是中國第一大陸路口岸？
193.	根據航拍中國第二季第五集《廣東》，明華輪被改造成海上娛樂中心後停泊在那裡？
194.	根據航拍中國第二季第五集《廣東》，深圳市中心的蓮花山頂放置了那位領導人的銅像？

乙、資料集

1. 政府架構

資料來源：<http://www.ceo.gov.hk/exco/chi/membership.html>
<http://www.gov.hk/tc/about/govdirectory/govchart/>
<http://www.gov.hk/tc/about/govdirectory/po/>

A. 香港特別行政區主要官員

	司長
政務司	張建宗
財政司	陳茂波
律政司	鄭若驊

政策局	局長	副局長	常任秘書長
教育局	楊潤雄	蔡若蓮	楊何蓓茵
政制及內地事務局	聶德權	陳帥夫	鄧忍光
保安局	李家超	區志光	黎陳芷娟
食物及衛生局	陳肇始	徐德義	(食物) 容偉雄 (衛生) 謝曼怡
公務員事務局	羅智光	----	周達明
民政事務局	劉江華	----	謝凌潔貞
勞工及福利局	羅致光	徐英偉	張琮瑤
財經事務及庫務局	劉怡翔	陳浩濂	(庫務) 劉焱 (財經事務) 黃灝玄
發展局	黃偉綸	廖振新	(工務) 林世雄 (規劃及地政) 甯漢豪
環境局	黃錦星	謝展寰	唐智強
運輸及房屋局	陳帆	----	(房屋) 應耀康 (運輸) 黎以德
商務及經濟發展局	邱騰華	陳百里	(工商及旅遊) 利敏貞 (通訊及創意產業) 梁卓文
創新及科技局	楊偉雄	鍾偉強	卓永興

其他			
行政長官辦公室主任	陳國基	廉政專員	白韞六
中央政策組首席顧問	懸空	審計署署長	孫德基
廣播處長	梁家榮	入境事務處處長	曾國衛
警務處處長	盧偉聰	海關關長	鄧以海

B. 行政會議成員名單

主席：林鄭月娥

官守議員(共 16 位)：張建宗、陳茂波、鄭若驊、黃錦星、楊偉雄、劉江華、劉怡翔、羅致光、羅智光、李家超、陳帆、陳肇始、邱騰華、黃偉綸、楊潤雄、聶德權

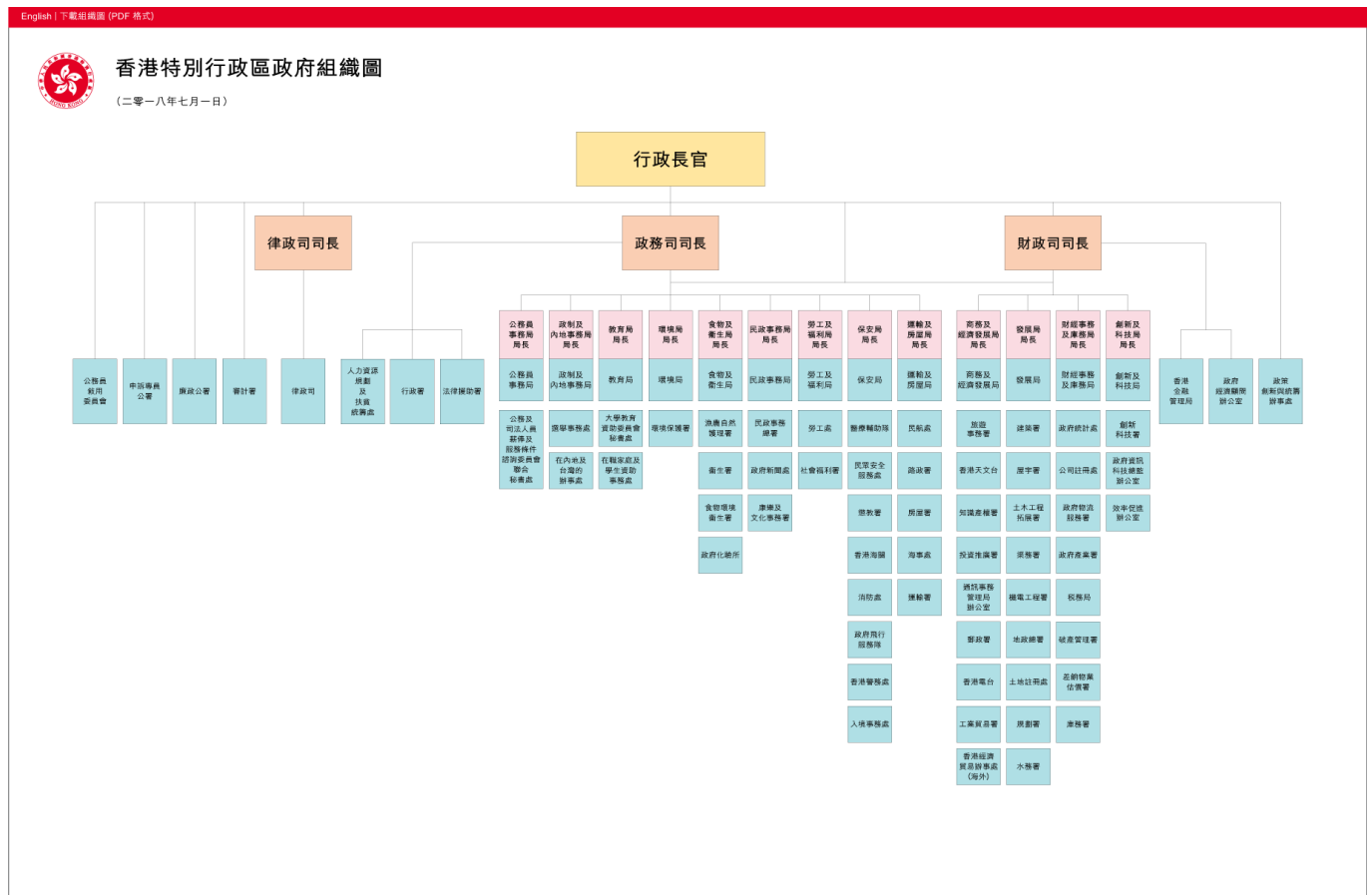
非官守議員(共 16 位)：陳智思*、史美倫、李國章、周松崗、羅范椒芬、林健鋒、葉國謙、張宇人、廖長江、任志剛、葉劉淑儀、湯家驊、黃國健、林正財、劉業強、張國鈞

*行政會議召集人

C. 政府組織圖

請上網瀏覽下列網址，以便觀看更清楚的政府組織圖

<http://www.gov.hk/tc/about/govdirectory/govchart/>



2. 器官捐贈

資料來源：<http://www.organdonation.gov.hk/tc/home.html>

3. 基本法

資料來源：http://www.info.gov.hk/basic_law/facts/c-content.htm

4. 中國省市資料



認識中國系列-地理及政制_CDRom(教育署課程發展處人文學科組)

名稱	簡稱	省會/首府
四個直轄市：		
北京市	京	---
天津市	津	---
上海市	滬	---
重慶市	渝	---
五個自治區：		
廣西壯族自治區	桂	南寧
西藏自治區	藏	拉薩
新疆維吾爾自治區	新	烏魯木齊
寧夏回族自治區	寧	銀川
內蒙古自治區	內蒙古	呼和浩特
省份：		
河北省	冀	石家莊
山西省	晉	太原
遼寧省	遼	瀋陽
吉林省	吉	長春
黑龍江省	黑	哈爾濱
江蘇省	蘇	南京
浙江省	浙	杭州
安徽省	皖	合肥
福建省	閩	福州
江西省	贛	南昌
山東省	魯	濟南
河南省	豫	鄭州
湖北省	鄂	武漢
湖南省	湘	長沙
廣東省	粵	廣州
海南省	瓊	海口
四川省	川(蜀)	成都
貴州省	黔(貴)	貴陽
雲南省	滇(雲)	昆明

陝西省	陝(秦)	西安
甘肅省	隴(甘)	蘭州
青海省	青	西寧
台灣省	台	台北
兩個特別行政區：		
香港特別行政區	港	---
澳門特別行政區	澳	---

主要河流

名稱	發源地	流經省區	注入海洋或湖泊	長度	流域面積
長江	青海省沱沱河	青海、西藏、四川、重慶、雲南、湖北、湖南、江西、安徽、江蘇、上海	東海	約六千四百公里	約一百八十萬平方公里
黃河	青海省	青海、四川、甘肅、寧夏、內蒙古、陝西、山西、河南、山東	渤海	約五千五百公里	約七十五萬平方公里
黑龍江	黑龍江省大興安嶺	經黑龍江省入蘇聯境內	鄂霍次克海	約三千四百公里	約一百六十二萬平方公里
珠江	雲南省馬雄山	雲南、貴州、廣西、廣東和越南	南海	約二千二百公里	約四十五萬平方公里

模擬題目

問題	答案
1. 上海市的簡稱是甚麼？	滬
2. 「粵」是中國哪一個省份的簡稱？	廣東省
3. 浙江省的省會是哪裏？	杭州
4. 南京在哪一個省份？	江蘇省
5. 請說出中國的四個直轄市。	北京、上海、天津、重慶
6. 在中國最東北方的是哪個省份？	黑龍江省
7. 在新疆維吾爾自治區的南方是哪一個自治區？	西藏自治區
8. 試說出中國兩個特別行政區的名稱。	香港特別行政區及澳門特別行政區
9. 試舉出中國其中三個自治區的名稱？	廣西壯族自治區、西藏自治區、新疆維吾爾自治區、寧夏回族自治區、內蒙古自治區
10. 黃河的發源地在哪個省份？	青海省
11. 試舉出長江流經的其中四個省區。	青海、西藏、四川、重慶、雲南、湖北、湖南、江西、安徽、江蘇、上海
12. 黑龍江全長約多少公里？	三千四百公里

5. 成語

人云亦云：人家說甚麼就跟著說，沒有主見。

完璧歸趙：表示東西完好地回到主人手中。璧-和氏璧

濫竽充數：沒有真正才幹的人混在行家裡面充數。竽-吹奏樂器

掩耳盜鈴：比喻用愚蠢的行為，自己欺騙自己。

南柯一夢：一場大夢或一場空歡喜。柯-草木的枝莖；這裡指大槐樹的樹枝。

杯弓蛇影：疑神疑鬼，妄自驚恐。

玩物喪志：沉迷於玩賞所喜愛的東西，消磨了進取的志氣。

亡羊補牢：比喻出現差錯或受到損失後，設法補救，防止再出事。牢-關養牲畜的圈。常與「未為晚也」連用。

口蜜腹劍：嘴上說得很甜，肚裡卻懷著害人的主意。形容人陰險狠毒。

唇亡齒寒：利害關係十分密切。用唇和齒的關係作比喻。

南轅北轍：比喻行動和目的相反。轅-車前駕牲口的兩根直木；轍-車輪走過的痕跡。

指鹿為馬：比喻故意顛倒黑白，混淆是非。

庸人自擾：本來沒有甚麼事，是平庸的人在自找麻煩。

懸梁刺股：比喻發奮學習，刻苦攻讀。梁-房梁；股-大腿。典故的主角是西漢時的孫敬和戰國時的蘇秦。

臥薪嘗膽：形容刻苦自勵、發憤圖強的精神。薪-柴草

黃粱一夢：原指人生如夢，現比喻虛空巧想。黃粱-小米

河東獅吼：形容陳季常妻子柳氏的凶悍。後人用來比喻厲害的妻子。

沉魚落雁：形容貌美的婦女。沉魚的故事是關於西施，落雁的故事是關於王昭君。

含沙射影：比喻用心險惡、暗中傷人。現在形容間接的詆毀、拐彎抹角的辱罵。

望梅止渴：比喻願望無法實現，用不現實的聯想以作安慰。典故的主角是曹操。

模擬題目

問題	答案
1. 請解釋「指鹿為馬」	故意顛倒黑白，混淆是非
2. 「管鮑之交」的「管」是代表誰。	管仲
3. 「南轅北轍」中的「轍」字代表甚麼？	車輪走過的痕跡
4. 「懸梁刺股」中典故的主角分別是指誰？	孫敬、蘇秦
5. 「亡羊補牢」中的「牢」是指甚麼？	關養畜牲的圈
6. 「沉魚落雁」是形容甚麼？	貌美的婦女
7. 試解釋「黃粱一夢」現今比喻甚麼？	虛空幻想

6. 歇後語

牛皮燈籠	：點極唔明	非洲和尚	：乞人憎	大腿貼郵票	：走人
亞蘭嫁亞瑞	：戾門戾	潮州音樂	：自己顧自己	低欄杆	：靠不住
船頭尺	：度水	無掩雞籠	：自出自入	稻草人救火	：自身難保
床下底劈柴	：撞板	偷雞唔到	：蝕把米	鱷魚上岸	：來者不善
老公撥扇	：妻(淒)涼	秀才遇著兵	：有理說不清	飛蛾撲火	：自取滅亡
老婆擔遮	：陰公	阿崩叫狗	：越叫越走	狗捉老鼠	：多管閑事
單眼佬老婆	：一眼睇曬	水瓜打狗	：唔見一截	熱鍋上的螞蟻	：走投無路
年晚煎堆	：人有我有	火燒旗杆	：長炭(嘆)	孫猴子的臉	：說變就變
太公分豬肉	：人人有份	放虎歸山	：後患無窮	八仙過海	：各顯神通
隔夜油炸鬼	：無晒火氣	閻羅王嫁女	：鬼要	曹劇論戰	：一鼓作氣
結他無線	：無得彈	一三五七九	：無雙		

資料來源：http://www.chiculture.net/0610/html/0610p/0610p_c002.shtml

鳴謝

大埔區議會
廉政公署新界東辦事處
迦密聖道中學

(以上排名不分先後)

有關資料冊內容，如有錯漏，祈為指正。